



普通高等教育
“十一五”国家级
规划教材

植物学

(第2版)

主编 叶创兴 朱念德 廖文波 刘蔚秋 冯虎元

高等教育出版社

蔡泽坪

QQ: 494266605

Tel: 13909481919

课程交流群: **316349147**



蔡泽坪

扫一扫二维码, 加我QQ。



小树

扫一扫二维码, 加入该群。

第十一章

被子植物

2



第二节 双子叶植物纲

双子叶植物纲包括**48目**约**294科**,可进一步划分为**原始花被亚纲(离瓣花亚纲)**和**合瓣花亚纲**。

(单子叶植物纲含14个目,50科)

单子叶植物

种子



一片子叶

叶



平行脉

茎



分散的维管束

根



须根系

花



花瓣基数为3

双子叶植物



两片子叶



网状脉



筒状的维管束



直根系



花瓣基数为4或5

原始花被亚纲：花单性到两性，无被、单被、同被或双被（但花瓣分离），雄蕊着生在花托上，珠被常为2层，种子多少有胚乳，从风媒发展到虫媒。

合瓣花亚纲：花瓣连合成花冠管，雄蕊着生在花冠管上，珠被常为1层。

紫玉兰



喇叭花



一、原始花被亚纲

1. 木麻黄科

乔木或灌木。小枝具节,纤细。叶退化成鳞片状,4~20环状轮生成鞘状。花单性,同株或异株;雄花轮生花序轴上,组成柔荑花序;雌花序头状。

4属,96种,作行道树及防风树,木材耐腐坚硬。





拍攝日期: 2017-04-03 17:55:09



拍摄日期: 2016-04-18 17:16:38

木麻黄 木麻黄科木麻黄属



小枝柔软下垂，鳞片状叶，球果状果序





具有耐干旱、抗风沙和耐盐碱的特性，是热带海岸**防风固沙**的优良树种。



UGA5286026

2. 木兰科

木本。树皮、叶和花有香气；**单叶互生，全缘**，托叶大；**花大，两性**，单生于枝顶或叶腋，**花被花瓣状**，多轮；雄蕊多数，分离，成熟心皮为**聚合蓇葖果**。

木兰科有**15**属约**250**种，分布于亚洲的**亚热带和热带**，我国有**11**属**100**余种。



广玉兰(木兰属)

哈钦松被子植物分类系统

代科号 科名 拉丁名

G1 苏铁科 Cycadaceae

G2 银杏科 Ginkgoaceae

G1A 泽米铁科 Zamiaceae

G3 南洋杉科 Araucariaceae

G4 松科 Pinaceae

被子植物

1 木兰科 Magnoliaceae

2A 八角科 Illiciaceae

3 五味子科 Schisandraceae

3A 水青树科 Tetracentraceae

6 领春木科 Eupteleaceae

7 连香树科 Cercidiphyllaceae

8 番荔枝科 Annonaceae

11 樟科 Lauraceae

G5 杉科 Taxodiaceae

G6 柏科 Cupressaceae

G7 罗汉松科 Podocarpaceae

G8 三尖杉科 Cephalotaxaceae

G9 红豆杉科 Taxaceae

G11 买麻藤科 Gnetaceae

哈钦松系统中认为
是最原始的。

19A 牡丹草科 Leonticaceae

19B 南天竹科 Nandinaceae

19C 鬼白科 Podophyllaceae

21 木通科 Lardizabalaceae

22 大血藤科 Sargentodoxaceae

23 防己科 Menispermaceae

24 马兜铃科 Aristolochiaceae

28 胡椒科 Piperaceae

39 十字花科

40 堇菜科

42 远志科

45 景天科

47 虎耳草科

47A 梅花草科

47B 扯根菜科

48 茅膏菜科

52 沟繁缕科

53 石竹科

54 粟米草科

56 马齿苋科

57 蓼科 Poly

59 商陆科

61 藜科 Che

63 苋科 Am

聚合果：由**一朵花**中多数离生雌蕊发育而成的果实，每一个雌蕊都形成一个独立的小果，集生在膨大的花托上。



木莲(木莲属)



木兰



白玫瑰

■ 38. 木兰科⁺

含笑属⁺

含笑⁺

白兰花⁺

黄兰⁺

木莲属⁺

海南木莲⁺

灰木莲（别名：

落叶木莲）⁺

绿楠⁺

木兰属⁺

荷花玉兰⁺

紫玉兰⁺

观光木属⁺

观光木（别名：

香花木、香木楠、宿轴木兰）⁺

鹅掌楸属⁺

鹅掌楸（别名：

马褂木，双飘树）⁺



白兰(白兰花) 木兰科含笑属

常绿乔木，高达17米



含笑花(常绿灌木) 木兰科含笑属



2015/09/12

常绿灌木, 花期3-5月, 果期7-8月



花芳香，可提取芳香油，花瓣用以窰 (xūn) 茶。

玉兰 木兰科木兰属

花先开放，
叶子后长

花期10天左右







3. 十字花科

草本；基生叶旋叠，茎上叶互生，少数对生，无托叶；花两性，辐射对称，常排成**总状花序**；萼片4，花瓣4，十字排列；雄蕊6，内轮4枚，较长，外轮2，较短；子房上位，由2心皮组成，1室，假隔膜把子房分为2室，胚珠多数；**长角果**或**短角果**，2瓣开裂；种子无胚乳。

油菜花

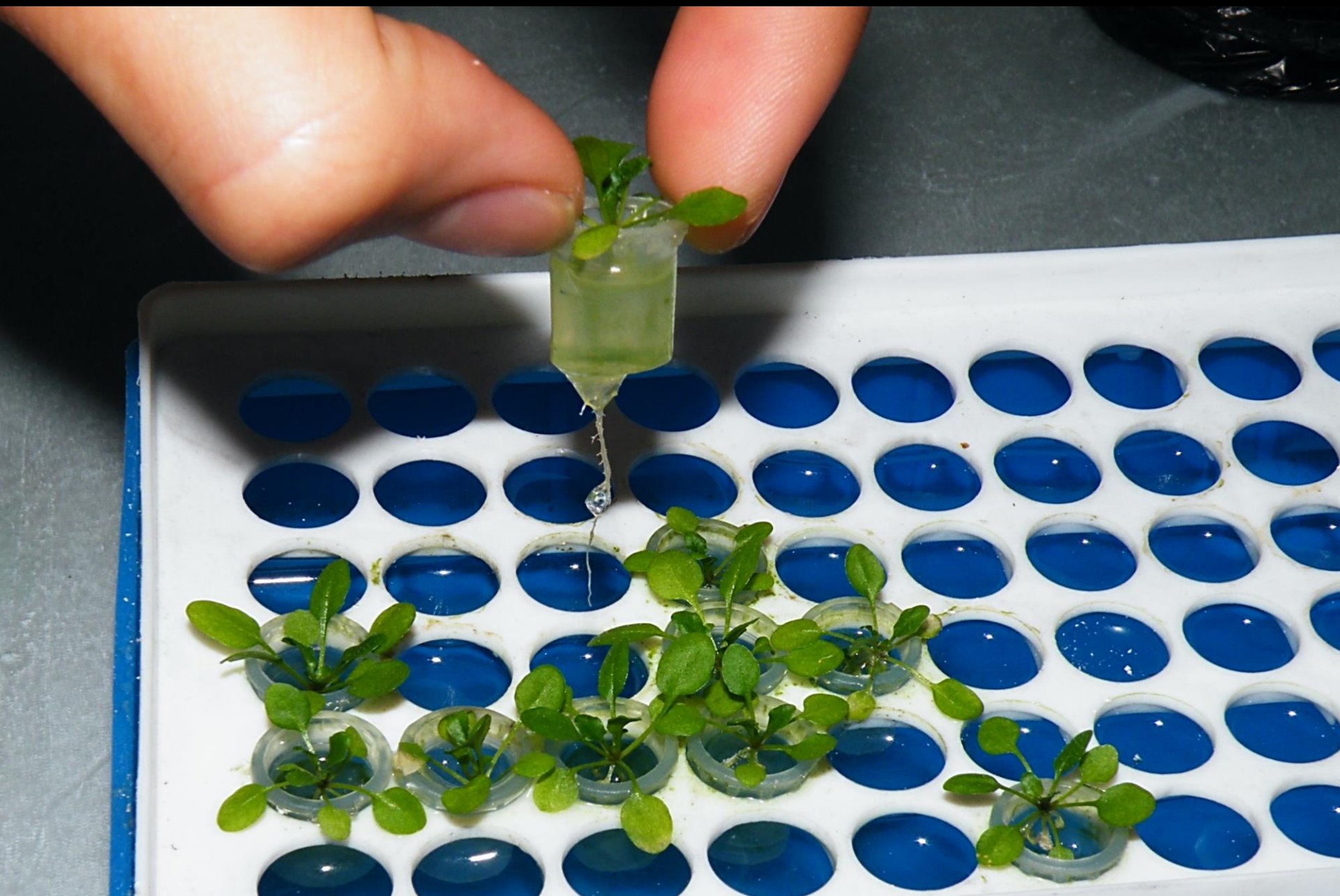


模式植物——拟南芥



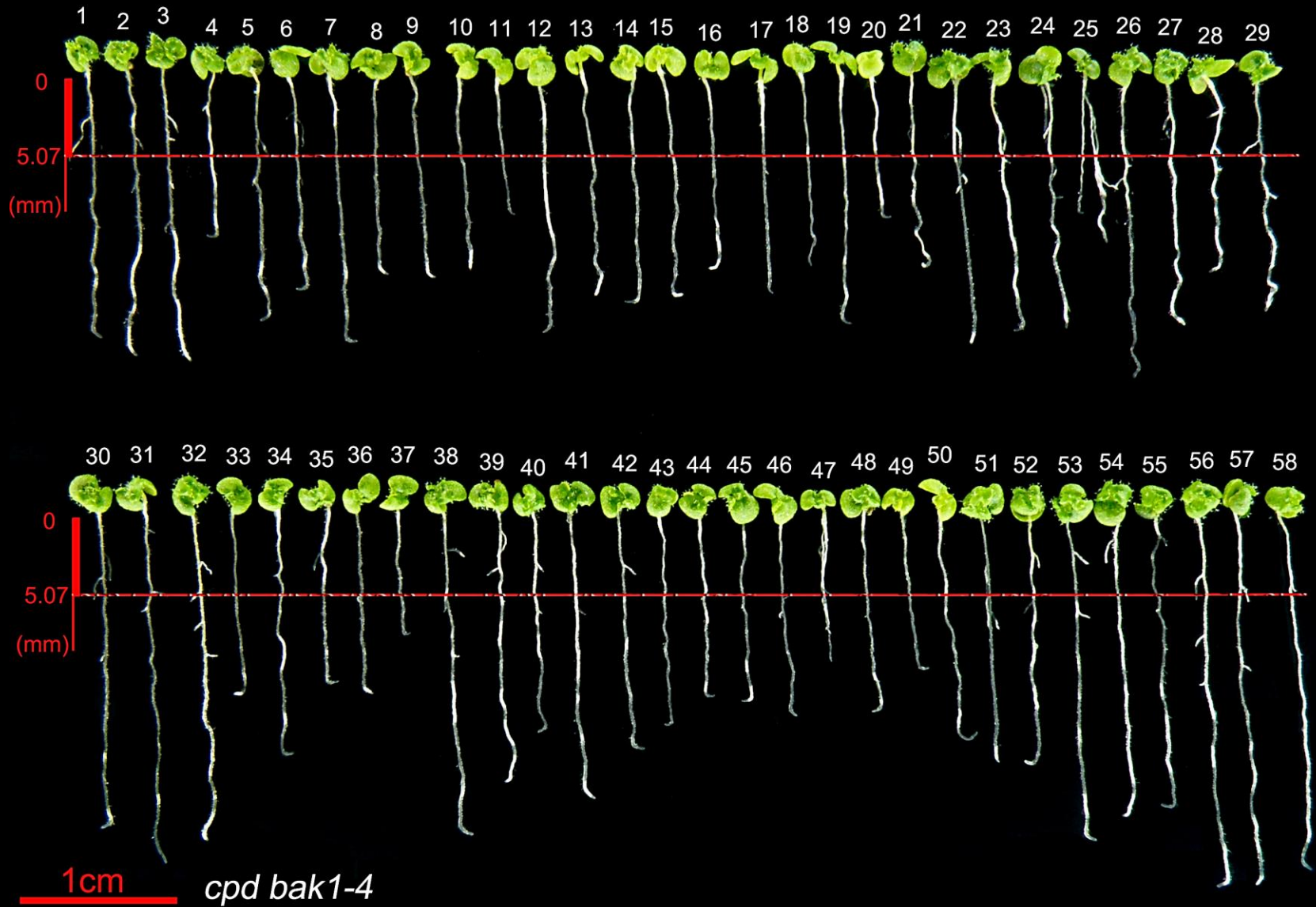
brs18-1D

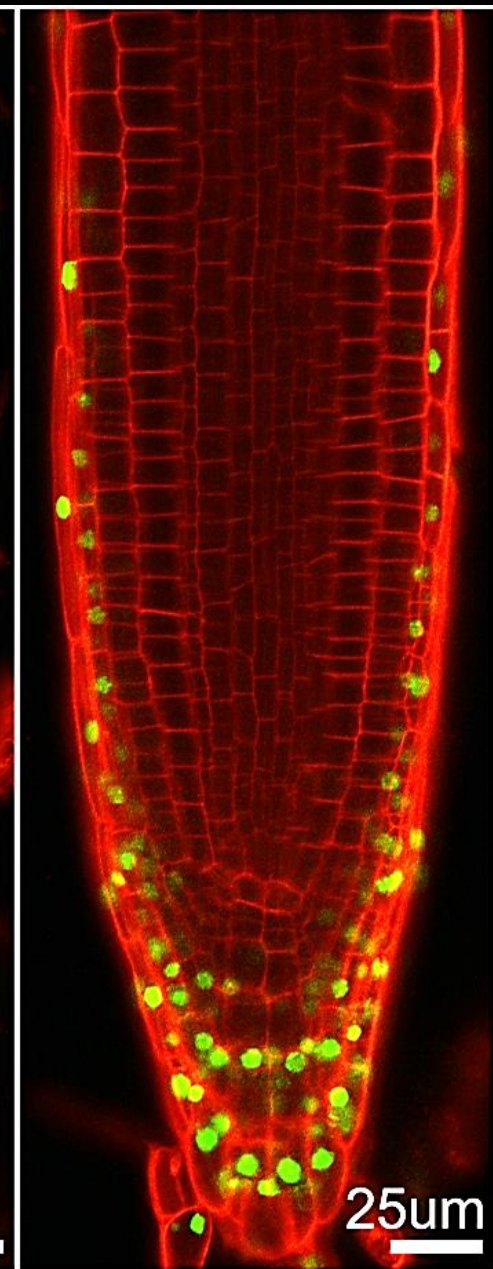
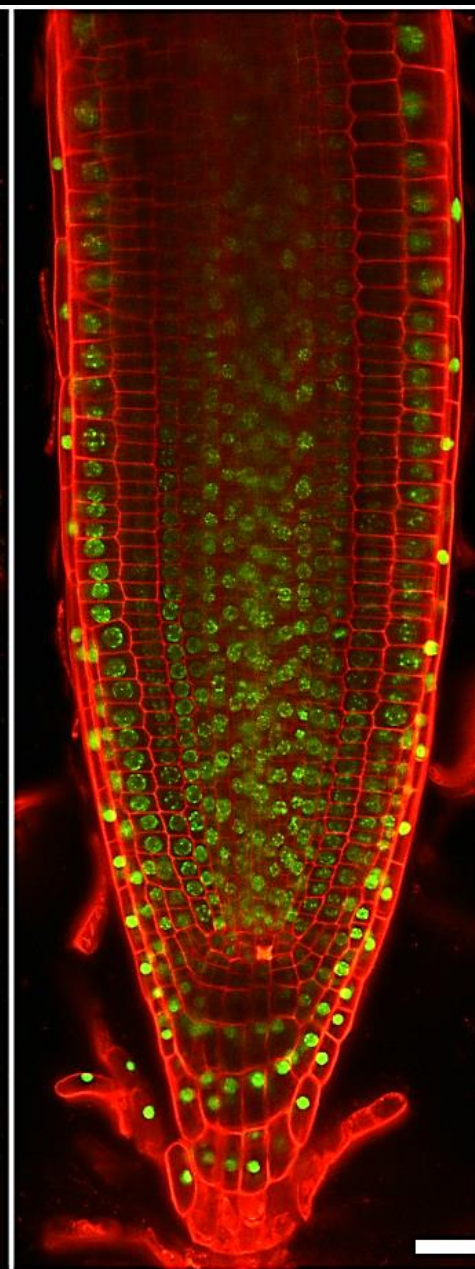
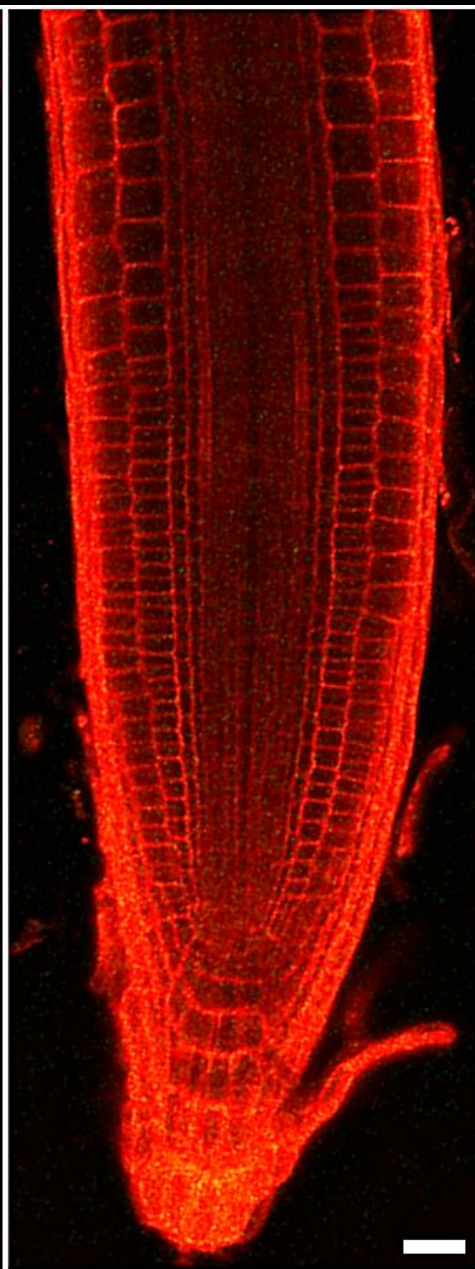
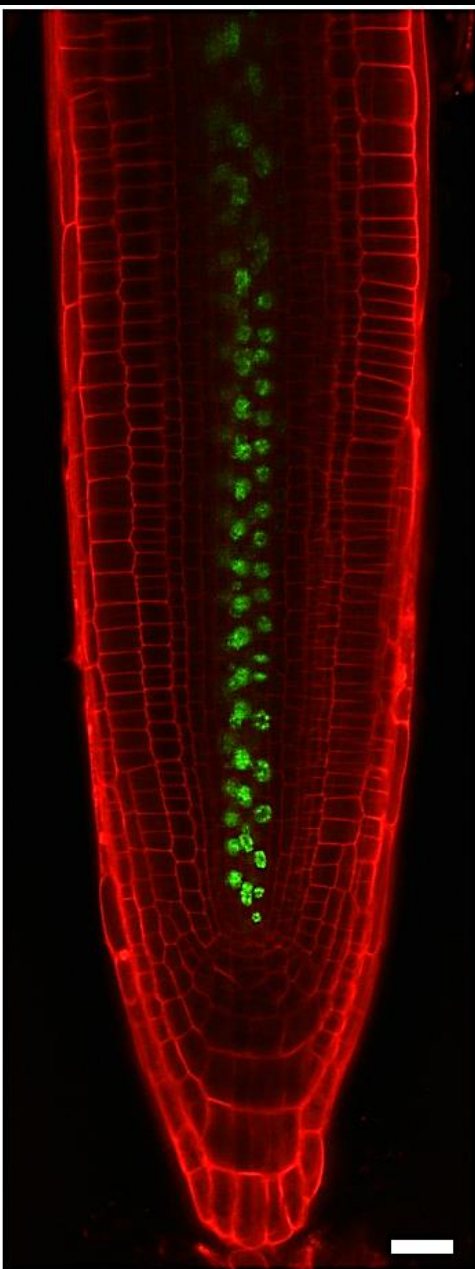






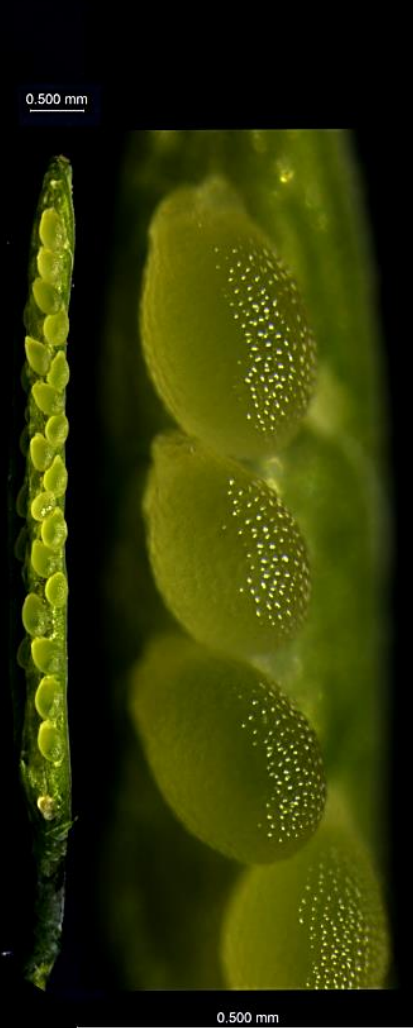
Hybrid experiment











er erl1



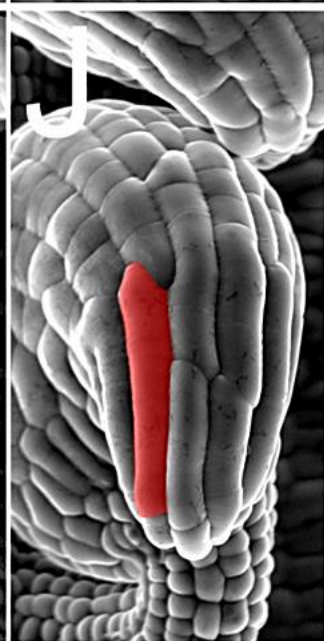
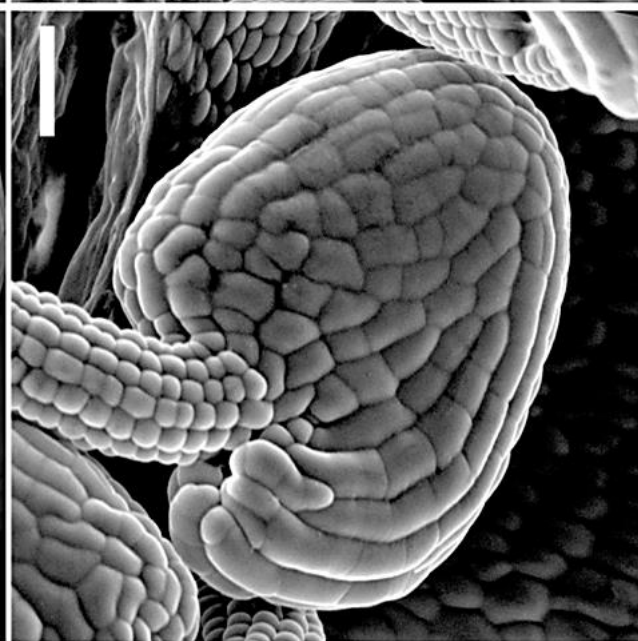
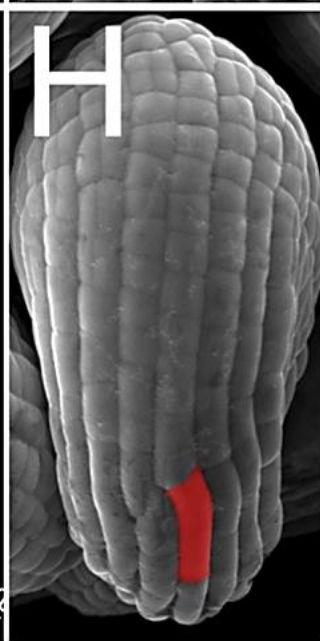
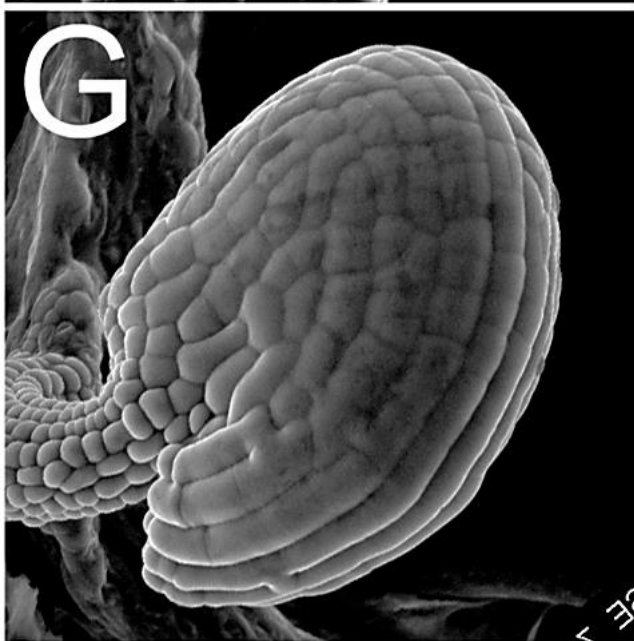
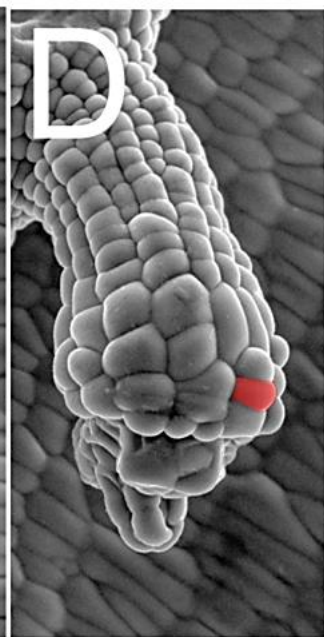
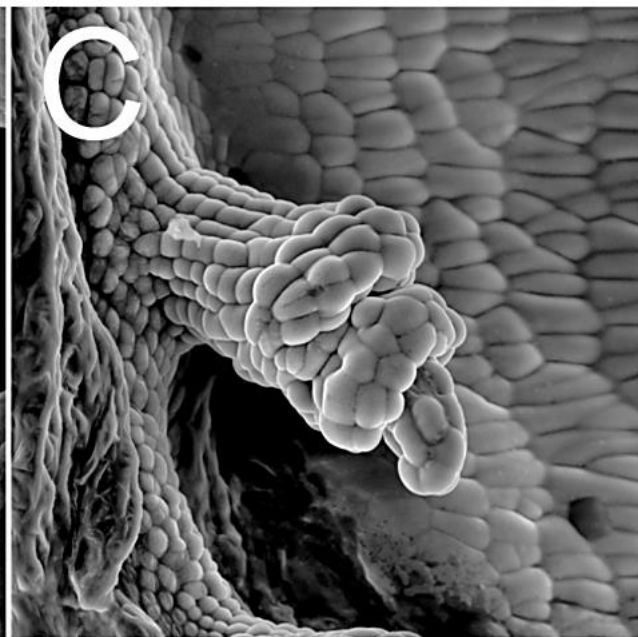
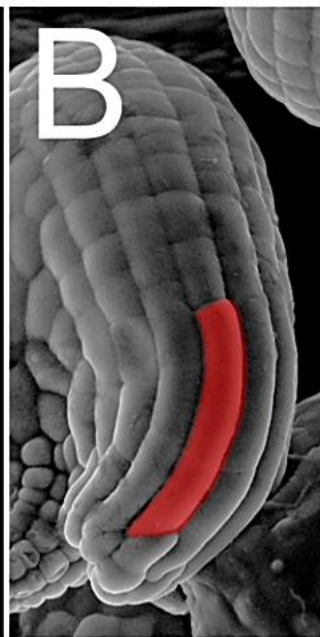
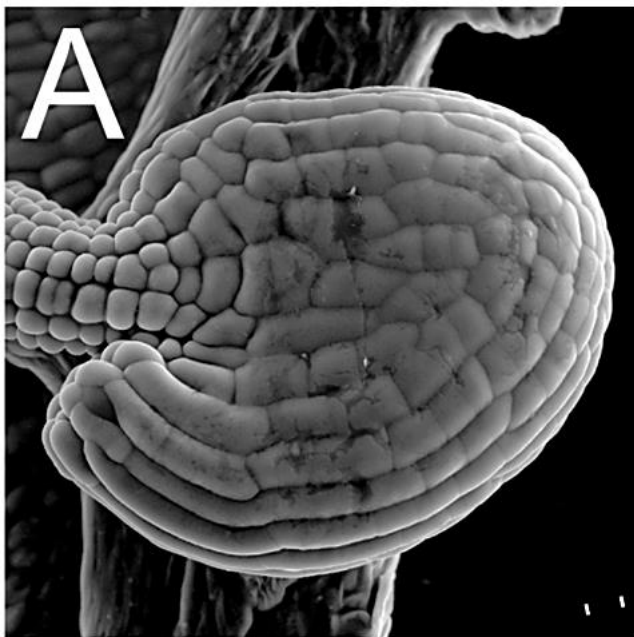
er erl2



er erl1 erl2/+

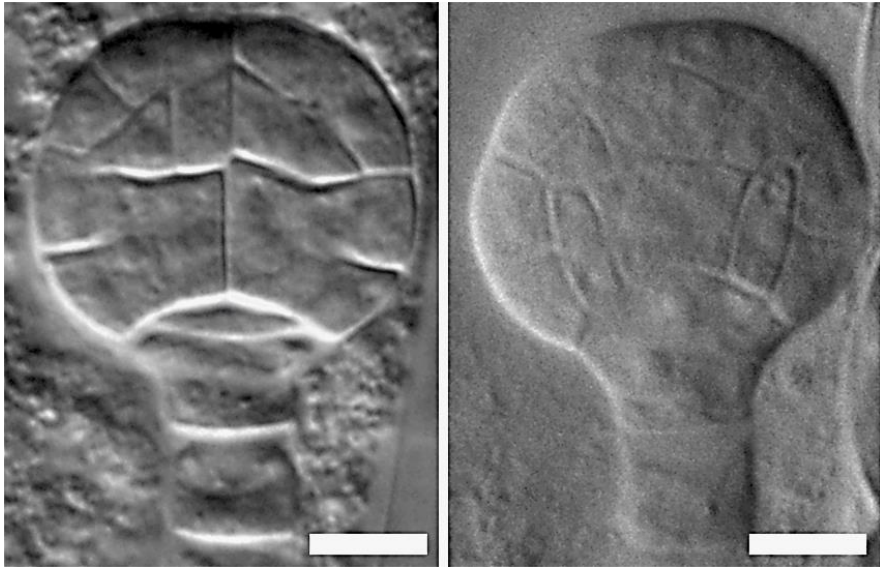


er erl1/+ erl2



微分干涉差（Differential Interference Contrast, DIC） 显微镜

A

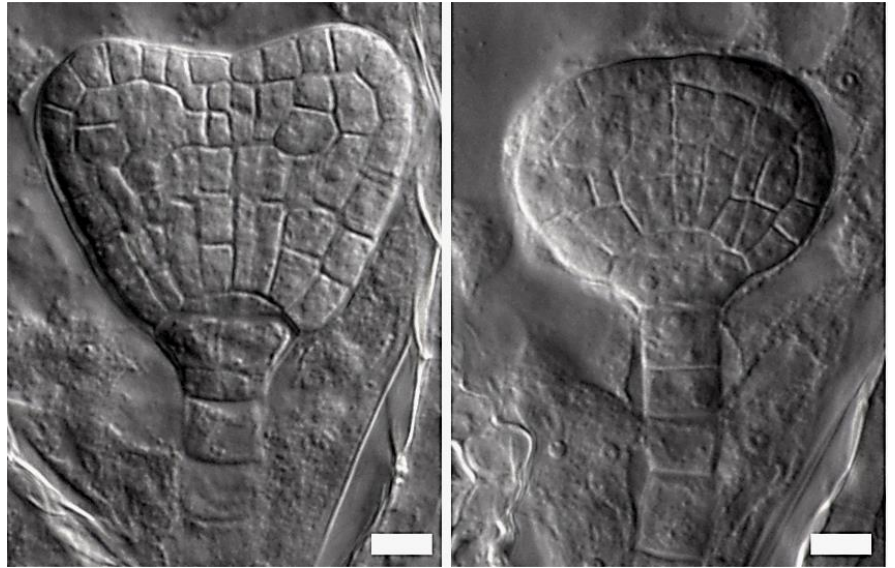


WT

serk1 serk2 serk3

Globular-stage embryos

B



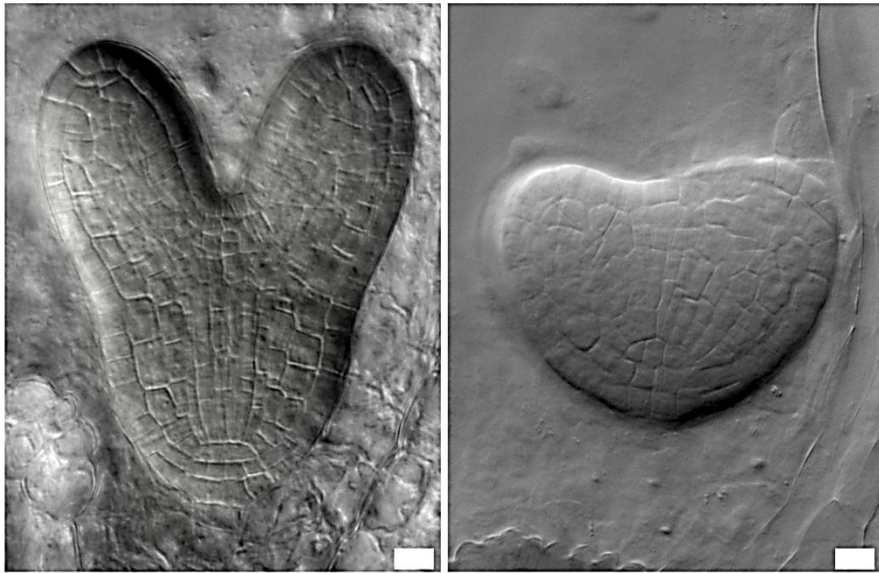
WT

serk1 serk2 serk3

Heart-shape embryos

***serk1 serk2 serk3* Triple Mutant Shows Embryo Defects**

A

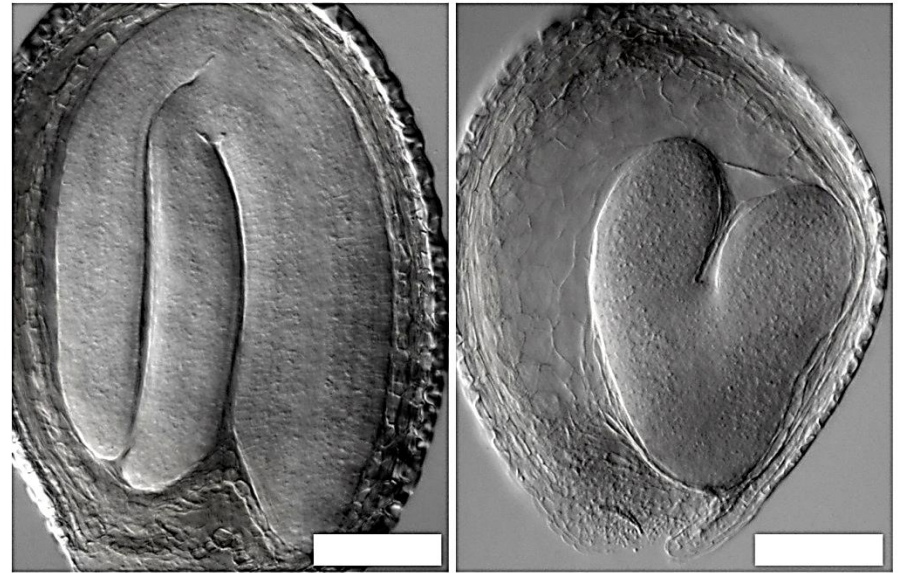


WT

serk1 serk2 serk3

Torpedo-stage embryos

B



WT

serk1 serk2 serk3

Mature embryos

1.00 mm



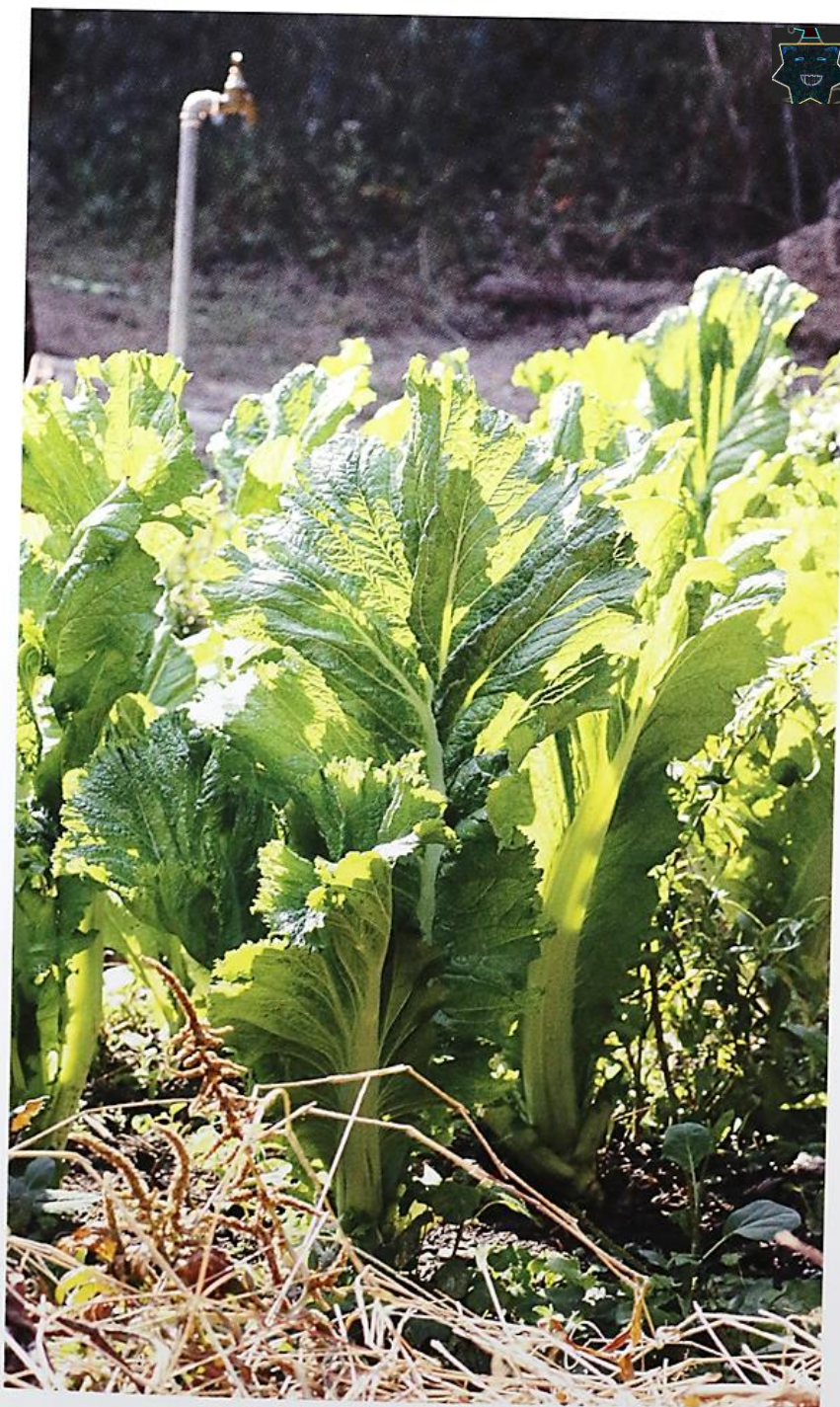
长角果——油菜



角果是**十字花科**植物特有的开裂干果，由二心皮的子房发育而来。具由心皮边缘合生处向中央生出**假隔膜**。

短角果——荠菜





芥菜(十字花科芸苔属)

Brassica juncea (L.) Czern.

Brassica integrifolia (H. West) Rupr.

草本。花期3~6月;果期4~7月。海南各地有栽培。中国各地都有栽培。原产亚洲,现世界各地广为栽培。

椰菜(十字花科芸苔属)

Brassica oleracea L. var. *capitata* L.

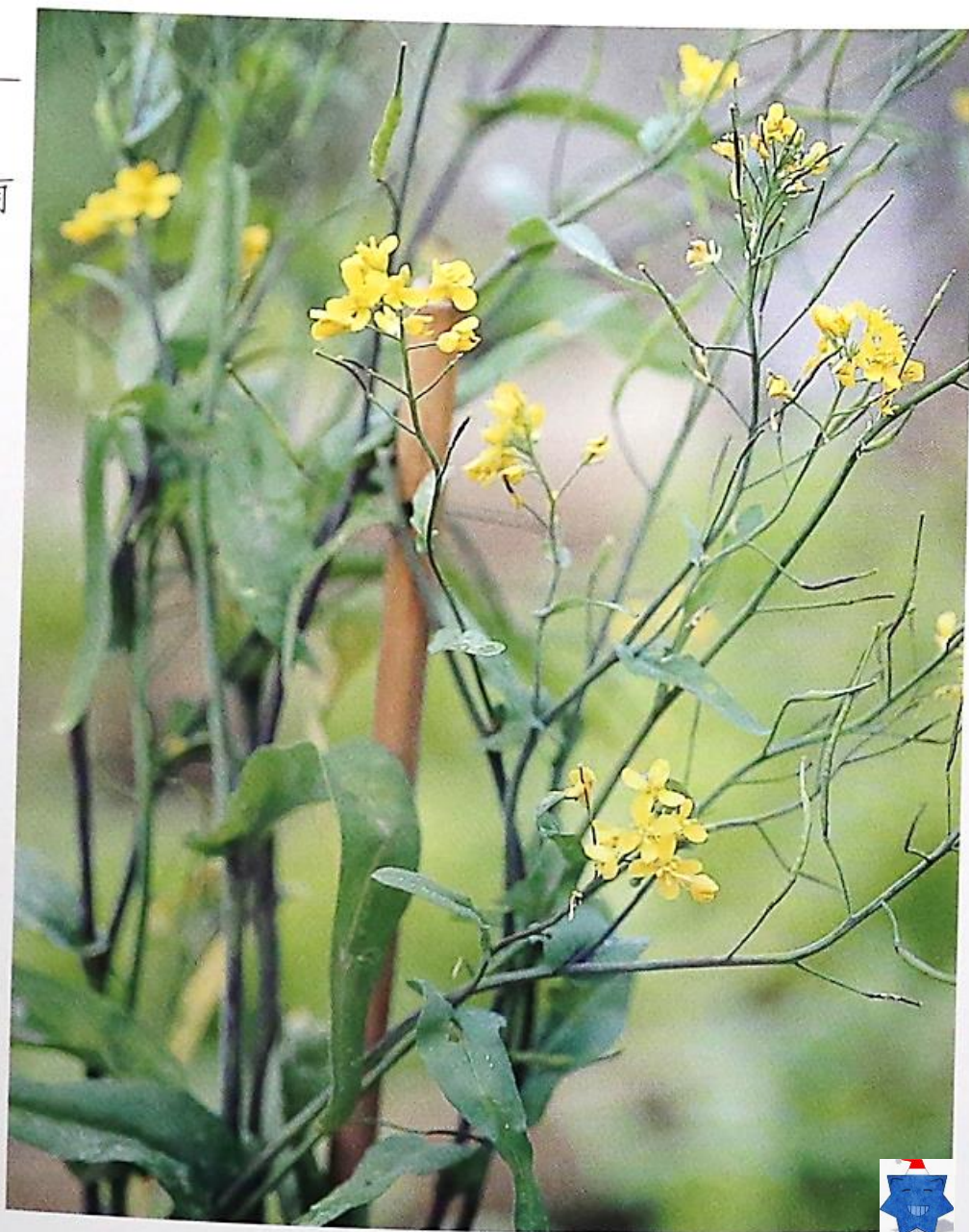
草本。花期 4 月；果期 5 月。海南各地有栽培。中国各地有栽培。原产欧洲。



菜心(十字花科芸苔属)

Brassica parachinensis L. H. Bailey

草本。花期 4 月；果期 5 月。海南各地有栽培。中国各地有栽培。



青菜(十字花科芸苔属)

Brassica rapa L. var. *chinensis* (L.) Kitam.

Brassica chinensis L.

草本。花期 4 月；果期 5 月。海南各地有栽培。分布于中国海南、广东以及沿海岛屿。原产亚洲。



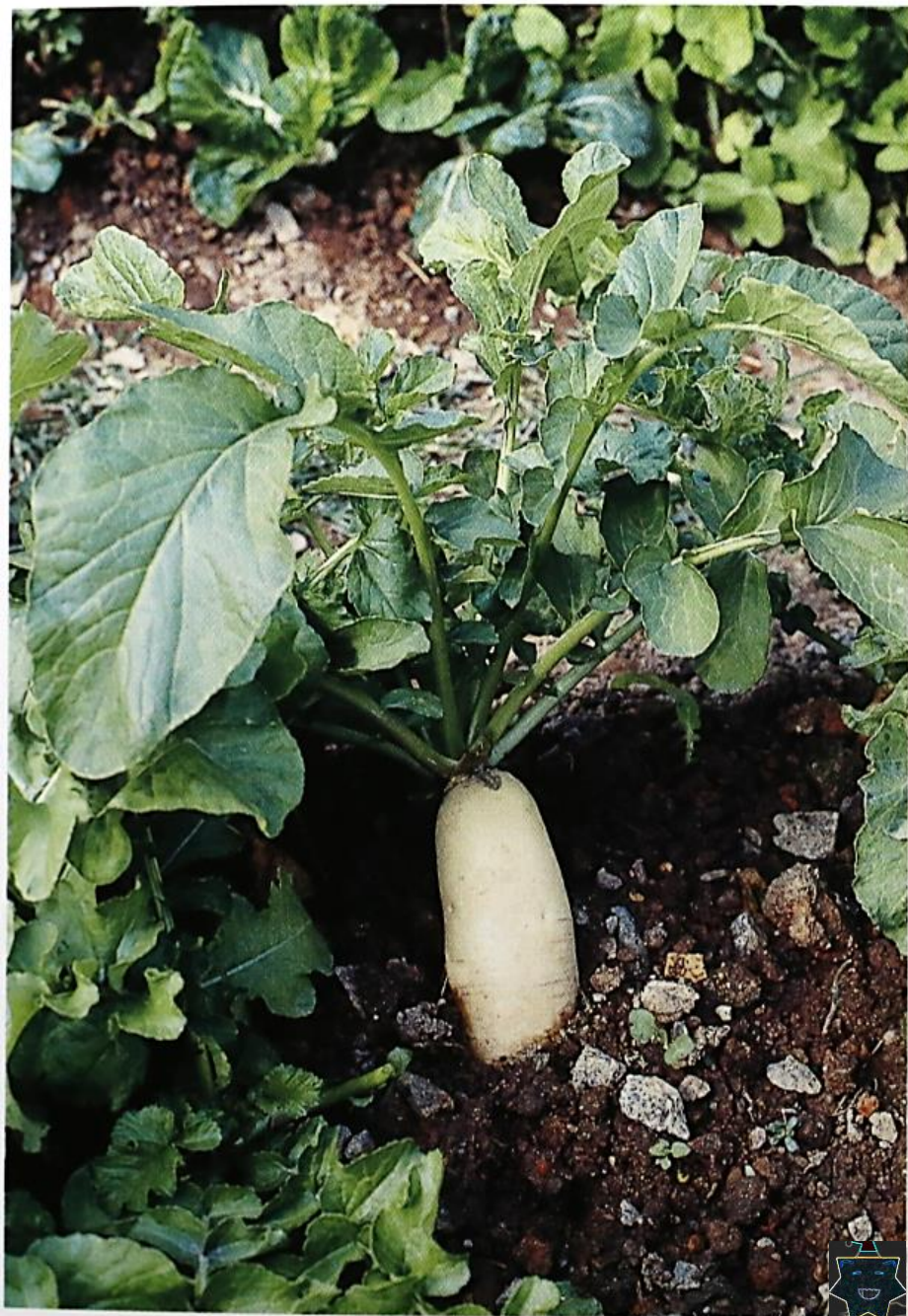
白菜(十字花科芸苔属)

Brassica rapa L. var. *glabra* Regel

Brassica pekinensis (Lour.) Rupr.

草本。花期 5 月；果期 6 月。
海南各地常见栽培。分布于中国华北，现各地广泛栽培。





萝卜属 *Raphanus* L.

长羽萝卜(十字花科萝卜属)

Raphanus sativus L. var. *longipinnatus* L. H. Bailey

草本。花期4～5月；果期5～6月。产于海南。中国南、北各地均有栽培。原产地中海地区，世界各地广泛栽培。

4. 蔷薇科

木本或草本, 常有刺; 单叶或复叶, 互生; 花两性, 辐射对称; 花萼分离或贴生于子房, 萼片5; 花瓣与萼片同数; 雄蕊多数, 花丝分离; 果实各式: 蓇葖果、瘦果、梨果、核果, 有些生于增大的肉质花托上。












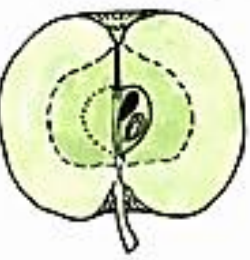



根据花托的形态, 花托与萼筒的关系, 心皮数及分离或连合, 与被丝托的关系, 果实的形态本科分为4个亚科:

- ① 绣线菊亚科
- ② 蔷薇亚科
- ③ 苹果亚科
- ④ 梅(李)亚科

被丝托: 很多蔷薇科植物的花托中央部分向下凹陷并与花被、花丝的下部愈合形成盘状、杯状或壶状的结构。

蔷薇科各亚科的比较

(*p311 图11-55)

	花的纵切面图	花图式	果实的纵切面图
绣线菊亚科 (绣线菊属)			
蔷薇亚科	 		  
苹果亚科			
梅亚科 (梅属)			

①绣线菊亚科



③苹果亚科



②蔷薇亚科



④梅(李)亚科



检索表:

- 1. 果实为开裂的蓇葖果，稀蒴果；心皮 1~5(~12)；托叶或有或无 绣线菊亚科
- 1. 果实不开裂，全有托叶。
 - 2. 子房下位、半下位，稀上位；心皮(1)2~5，多数与杯状花托内壁连合；梨果或浆果状，稀小核果状 苹果亚科
 - 2. 子房上位，少数下位。
 - 3. 心皮常多数；瘦果；萼宿存；常具复叶，极稀单叶 蔷薇亚科
 - 3. 心皮常为 1，少数 2 或 5；核果；萼常脱落；单叶 李亚科

绣线菊亚科：果为开裂之聚合蓇葖果

蔷薇亚科：子房上位；聚合瘦果、聚合核果

苹果亚科：子房下位；梨果

李亚科：子房上位；核果

① 绣线菊亚科

子房上位, 心皮5, 离生或基部连合, 每心皮有胚珠多数至2, **蓇葖果**。



绣线菊 *Spiraea Salicifolia*

绣线菊 *Spiraea Salicifolia*



绣线菊 *Spiraea Salicifolia*



② 蔷薇亚科

子房上位, 心皮多数到1个, 离生于突出的花托上或壶形的花托内, **聚合瘦果或聚合核果**。



草莓(草莓属)

悬钩子(悬钩子属)

聚合核果



月季(蔷薇属)



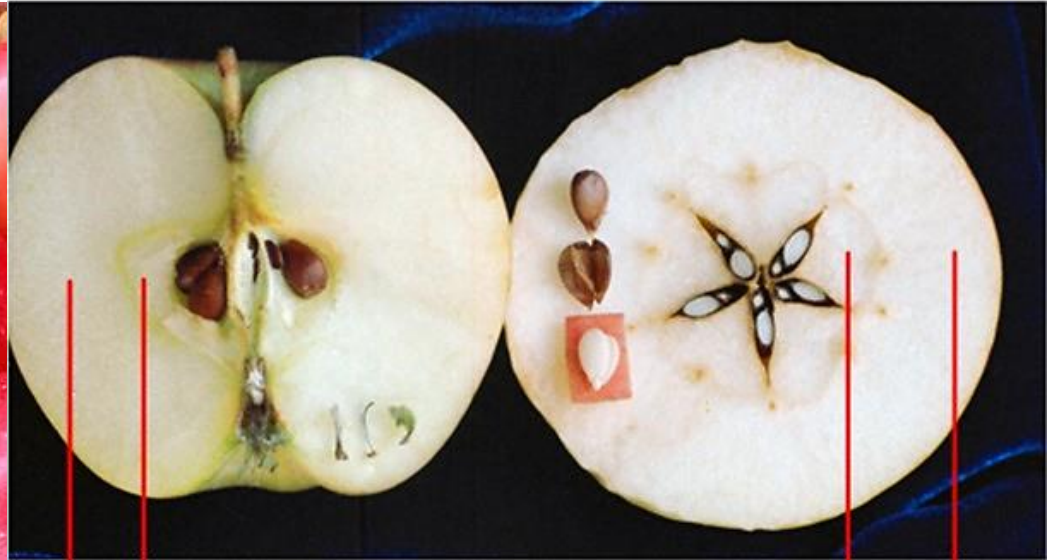
③苹果亚科

心皮5~2,背面和花托的内侧多少结合,或仅部分结合,子房半下位或下位,每室有胚珠1或2个,梨果。



苹果(苹果属)

假果——苹果



中部的果肉由子房发育而来

大部分果肉由花筒发育而来



梨(梨属)



枇杷 (枇杷属)



山楂(山楂属)



④梅(李)亚科

子房上位,心皮1,稀2~5,生于凹陷的花托上,但不与花托愈合,胚珠1或2,核果。



油桃

外果皮极薄;中果皮厚,是肉质的食用部分,内果皮是由石细胞构成的硬核。

樱桃 樱桃属



桃属 *Amygdalus* L.

桃 (蔷薇科桃属)

Amygdalus persica L.

Prunus persica (L.) Batsch

小乔木。花期 3 ~ 4 月；果期 8 ~ 9 月。白沙、五指山有栽培。原产中国，现广植于世界各地。



枇杷 (蔷薇科枇杷属)

Eriobotrya japonica (Thunb.) Lindl.

乔木。花期 6 ~ 12 月；果期 4 ~ 8 月。万宁、海口有栽培。中国广泛栽培。东南亚有栽培。





粉团蔷薇 (蔷薇科蔷薇属)

Rosa multiflora Thunb. var. *cathayensis*
Rehder & E. H. Wilson

攀援灌木。花期4~7月; 果期10~11月。
海南有栽培。生于山坡灌丛中, 很少见。
分布于中国广东、广西、湖南、江西、福建、浙江、安徽、贵州、云南、甘肃、陕西、河南、河北、山东。

越南悬钩子 (蔷薇科悬钩子属)

Rubus cochinchinensis Tratt.

攀援灌木。花期 3 ~ 5 月；果期 7 ~ 8 月。
产于三亚、乐东、东方、白沙、五指山、保亭、
陵水、万宁、儋州、临高、澄迈、琼海、海口。
生于低海拔至中海拔灌木林中，常见。分布于
中国海南、广东、广西、云南、四川。越南、
老挝、柬埔寨、泰国也有分布。



5. 豆科

木本或草本，单叶或复叶，**常具叶枕和托叶**；**花两性**，辐射对称到两侧对称；萼片5，分离或连合；花瓣5，离生；雄蕊多数至定数，分离或合生，常成两体；**子房上位**，心皮1个；**荚果**。**有花植物第三大科**，含550属13000余种。



豆科下划分为①含羞草亚科、②苏木(云实)亚科和③蝶形花亚科。

定距检索表：

1、花朵对称排列

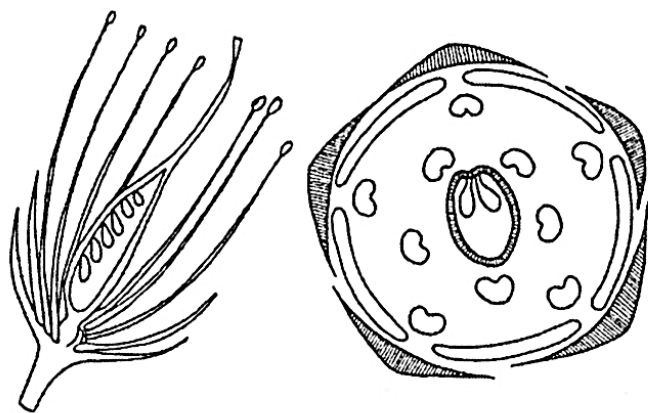
2、花冠为**蝶形花冠**，呈现下降复瓦状排列.....蝶形花亚科

2、**假蝶形花冠**，呈上升复瓦状排列.....苏木亚科

1、花为辐射状排列为**辐射状**排列.....含羞草亚科



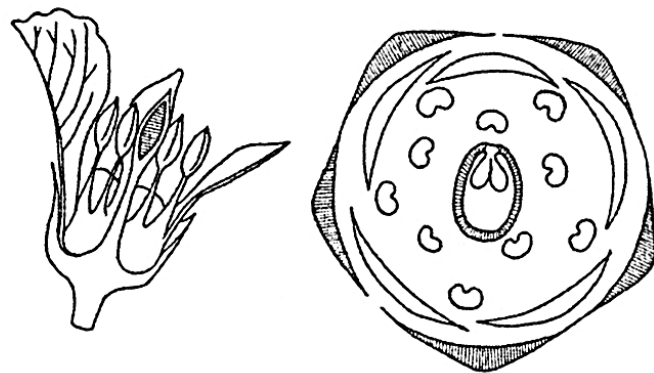
①含羞草
亚科



含羞草



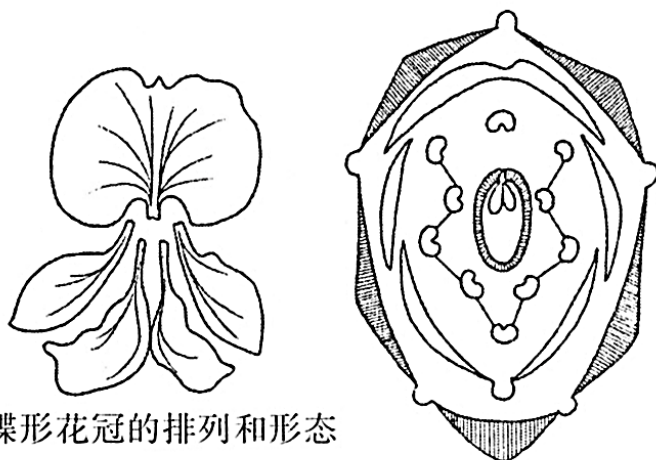
②苏木(云
实)亚科



羊蹄甲



③蝶形花
亚科



蝶形花冠的排列和形态

花纵切面观

花图式

豌豆



①含羞草亚科

木本,稀为草本,叶1或2回羽状复叶,常具托叶;花辐射对称,排成穗状或头状花序;萼片5,或3~6,常合生;花瓣镊合状排列,分离或连成短筒;雄蕊多数;子房上位,胚珠多数,荚果。

含羞草(含羞草属)



雨树 含羞草亚科雨树属







朱缨花/红绒球(朱缨花属)



头状花序腋生，花期8-9月。



果期10-11月



大叶相思 (含羞草科金合欢属)

Acacia auriculiformis A. Cunn. ex Benth.

乔木。乐东、万宁有栽培。中国海南、广东、广西、福建、浙江有栽培。原产澳大利亚、新西兰。



Han



台湾相思/相思树(含羞草科金合欢属)

Acacia confusa Merr.

乔木。花期3~10月; 果期8~12月。产于乐东、万宁、文昌、海口, 栽培或逸为野生。生于阳坡处。分布于中国海南、广东、广西、江西、福建、台湾、浙江、云南、四川。菲律宾也有分布。



马占相思 (含羞草科金合欢属)

Acacia mangium Willd.

乔木。花期9～10月；果期翌年5～6月。海南各地常见栽培。中国华南以及福建等地广泛栽培。原产印度尼西亚、巴布亚新几内亚、澳大利亚。



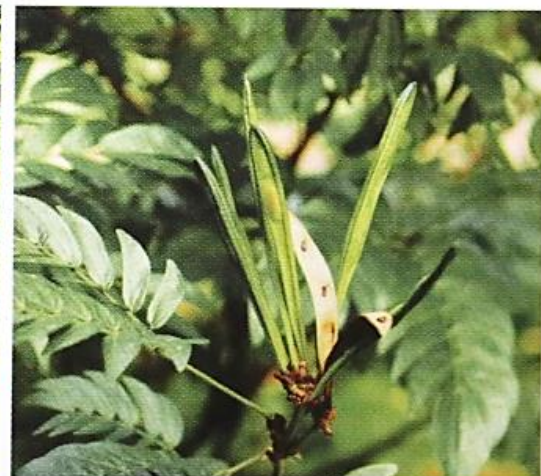


相思，幼苗期具羽状分裂叶，成长后缺叶片，叶柄扩展成叶片状，称为**叶状柄**。

朱缨花/美蕊花 (含羞草科朱缨花属)

Calliandra haematocephala Hassk.

灌木或小乔木。花期 8 ~ 9 月；果期 10 ~ 11 月。万宁有栽培。中国华南地区有栽培。原产南美洲。



银合欢属 *Leucaena* Benth.

银合欢 (含羞草科银合欢属)

Leucaena leucocephala (Lam.) de Wit

灌木或小乔木。花期 4 ~ 7 月；果期 8 ~ 10 月。产于三亚、乐东、东方、儋州、临高、屯昌、海口和西沙群岛、南沙群岛。逸为野生。生于低海拔的荒地或疏林中，不常见。中国海南、广东、广西、福建、台湾、贵州、云南有栽培或逸为野生。原产热带美洲。

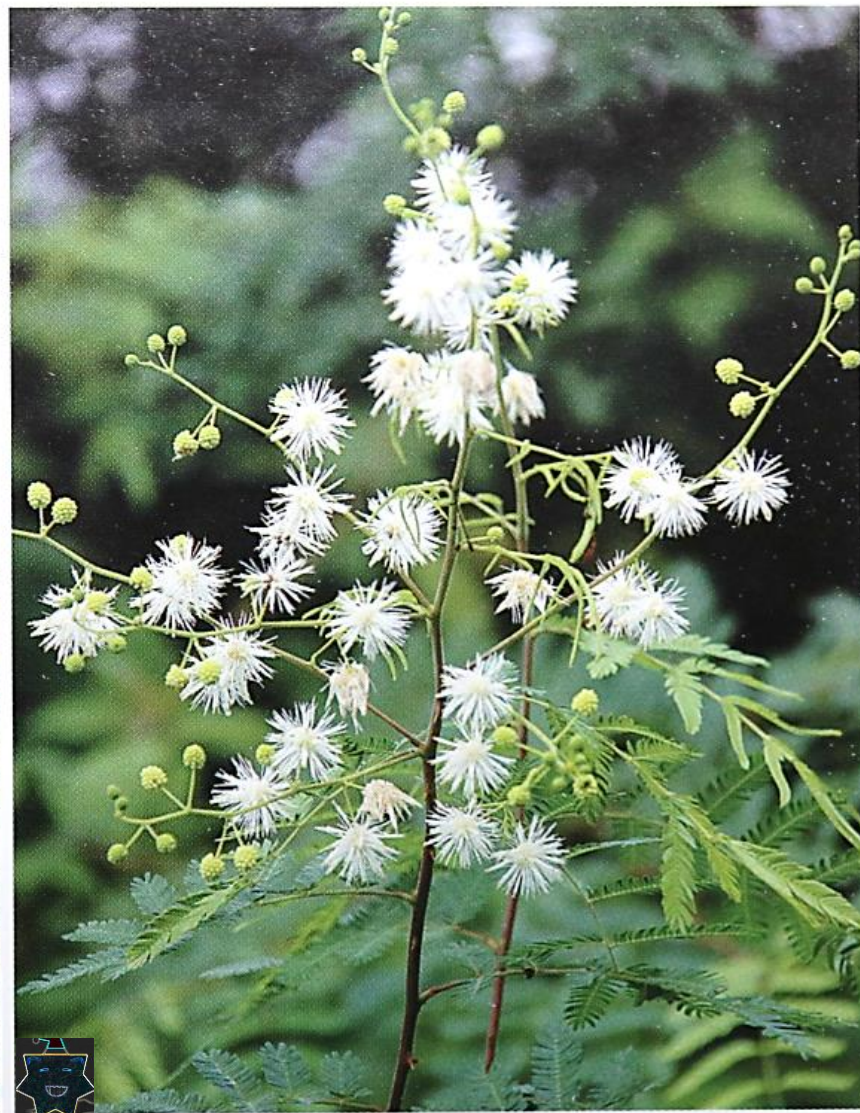


光荚含羞草 (含羞草科含羞草属)

Mimosa bimucronata (DC.) Kuntze

Mimosa sepiaria Benth.

小乔木。产于东方、昌江、保亭。逸生于旷野。
中国海南、广东有栽培或逸为野生。原产美洲。



巴西含羞草(含羞草科含羞草属)

Mimosa diplotricha C. Wright ex Sauvalle

草本。花、果期 3 ~ 9 月。产于三亚、东方和西沙群岛。逸生于低海拔荒地或路旁。中国海南、广东、台湾、云南有栽培或逸为野生。原产巴西。



含羞草 (含羞草科含羞草属)

Mimosa pudica L.

草本。花期 3 ~ 10 月；果期 5 ~ 11 月。产于东方、昌江、万宁、儋州、定安和西沙群岛、南沙群岛。逸生于旷野、荒地。中国华南各地逸为野生。原产热带美洲。



雨树(含羞草科雨树属)

Samanea saman (Jacq.) Merr.

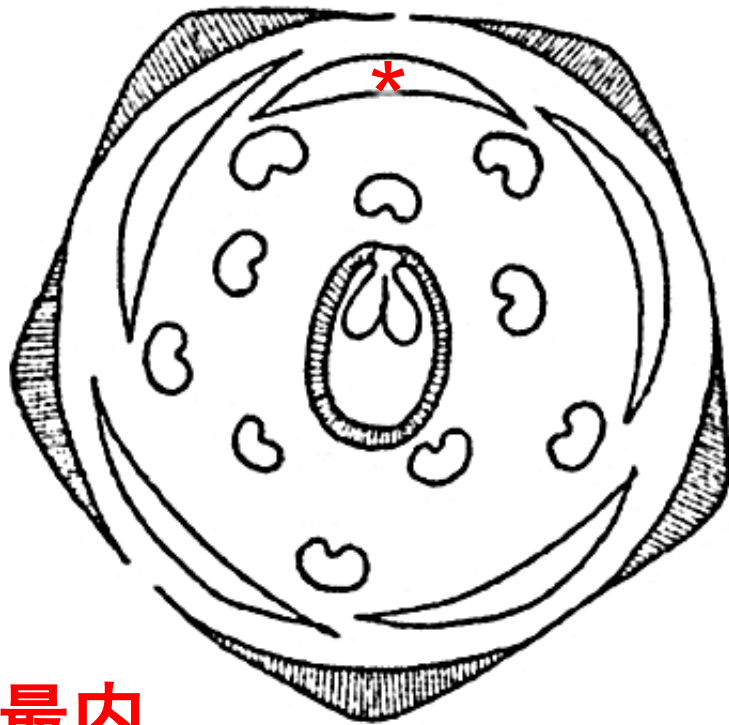
乔木。花期 9 ~ 10 月。三亚、琼海有栽培。中国海南、广东、云南有栽培。原产南美洲。



②苏木(云实)亚科

木本, 1或2回羽状复叶, 或为单叶, 托叶常缺; 花稍两侧对称, 排成总状、穗状或聚伞花序, **花瓣上升覆瓦状排列**; **雄蕊10枚**或较少; **荚果**。

苏木亚科



最上方1枚花瓣位于最内

洋金凤(苏木属)







羊蹄甲 苏木亚科羊蹄甲属







凤凰木(凤凰木属)







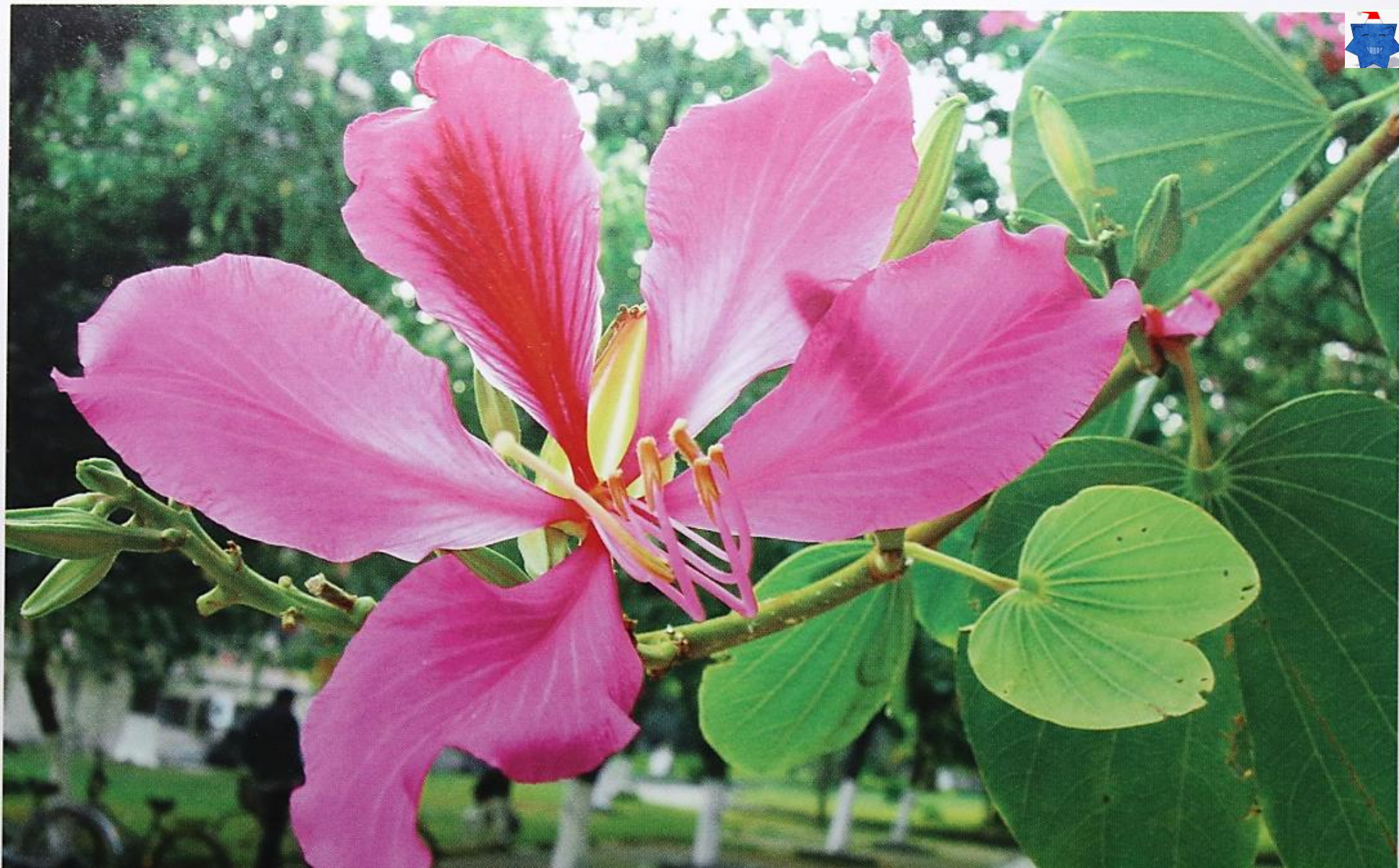




红花羊蹄甲 (苏木科羊蹄甲属)

Bauhinia × blakeana Dunn

乔木。海口有栽培。中国华南地区有栽培。世界各地有栽培。



金凤花/洋金凤(苏木科云实属)

Caesalpinia pulcherrima (L.) Sw.

小乔木。花、果期几全年。三亚、乐东、东方、五指山、万宁、临高、文昌、海口有栽培或逸为野生。中国华南以及台湾、云南有引种。原产南美洲，热带地区有栽培。



山扁豆属 *Chamaecrista* Moench

大叶山扁豆 (苏木科山扁豆属)

Chamaecrista leschenaultiana (DC.) O. Deg.
Cassia leschenaultiana DC.

草本。花期 6 ~ 8 月；果期 9 ~ 11 月。
产于东方、五指山、儋州、临高、澄迈、屯昌。
生于旷野、疏林、林缘，少见。分布于中国西南至东南部各省区。越南、缅甸、印度也有分布。



山扁豆 (苏木科山扁豆属)

Chamaecrista mimosoides (L.) Greene
Cassia mimosoides L.

草本。花期 8 ~ 10 月；果期 8 ~ 10 月。
产于三亚、东方、昌江、万宁、儋州、澄迈、海口。
生于旷野、林缘，常见。分布于中国西南至东南各省区。原产美洲热带，现广布于全世界热带、亚热带地区。



凤凰木 (苏木科凤凰木属)

Delonix regia (Bojer ex Hook.) Raf.

乔木。花期 5 ~ 7 月；果期 8 ~ 10 月。儋州、海口等地有栽培。分布于中国福建、台湾、云南，华南有引种。原产马达加斯加。



番泻决明属 *Senna* Mill.

翅荚决明 (苏木科番泻决明属)

Senna alata (L.) Roxb.

Cassia alata L.

灌木。花期 11 月至翌年 1 月；果期 12 月至翌年 2 月。保亭、陵水、万宁有栽培。生于疏林中或干旱坡地。中国南方广为栽培。原产热带美洲。

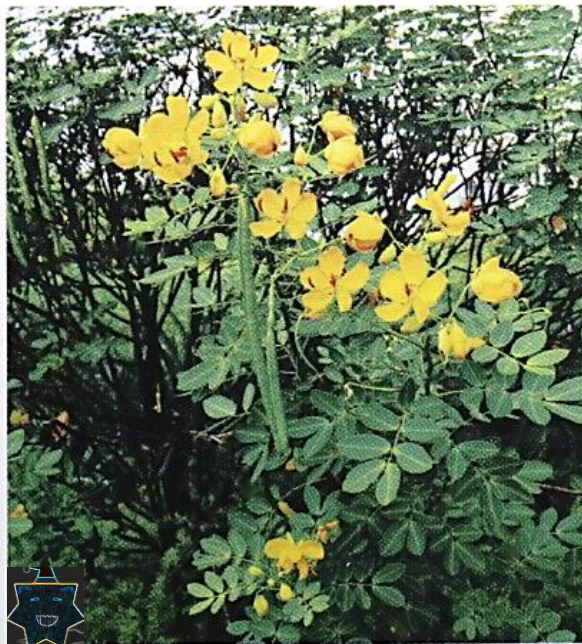
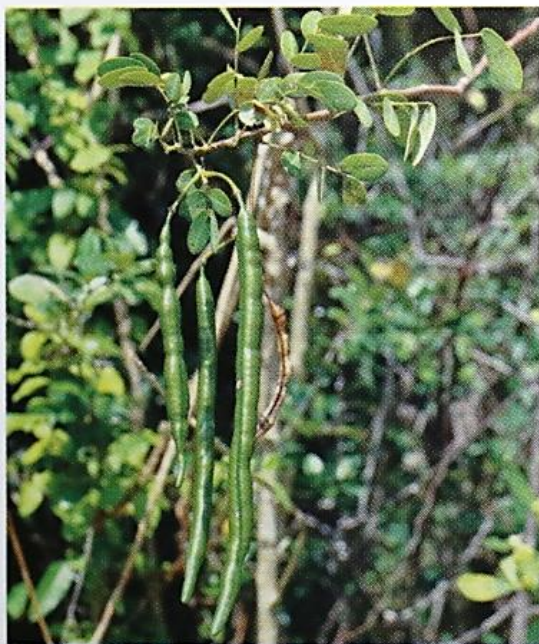


双荚决明 (苏木科番泻决明属)

Senna bicapsularis (L.) Roxb.

Cassia bicapsularis L.

灌木。海南有栽培。中国华南地区有栽培。原产美洲热带地区。



黄槐决明 (苏木科番泻决明属)

Senna surattensis (Burm. f.) H. S. Irwin & Barenby
Cassia surattensis Burm. f.

灌木或小乔木。花、果期几全年。三亚、乐东、陵水、万宁有栽培。中国华南以及福建、台湾有栽培。



酸豆 (苏木科酸豆属)

Tamarindus indica L.

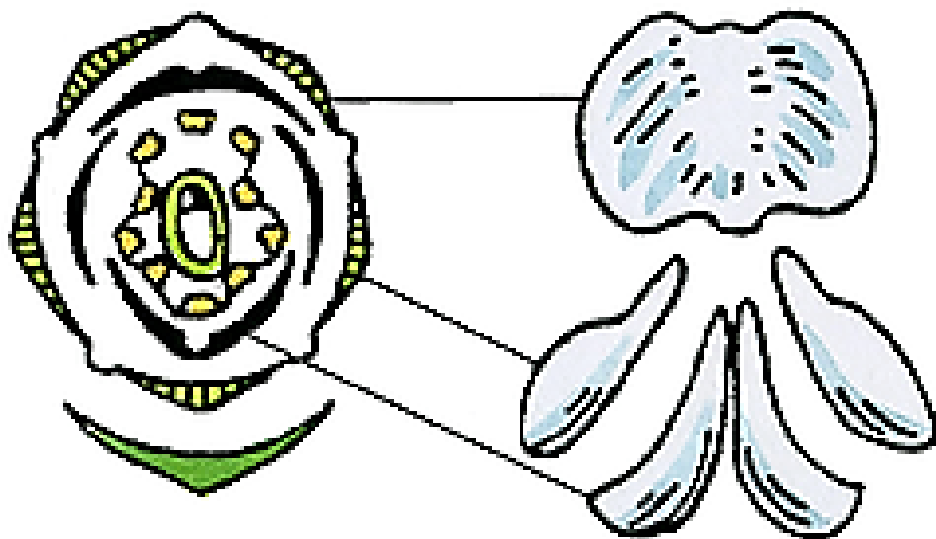
乔木。花期6~8月；果期7~12月。产于三亚、乐东、东方、昌江、五指山、陵水、儋州、澄迈、琼海、文昌、海口和西沙群岛。逸生于村边旷野。中国华南以及台湾、福建、云南有栽培。原产非洲，现世界热带地区广泛栽培。



③蝶形花亚科

草本、木本或藤本；叶为单叶、3小叶或一至多回羽状复叶，有托叶和小托叶；花两侧对称，蝶形，花萼5裂，花瓣为下降覆瓦状排列，最上一片为旗瓣，侧面两片为翼瓣，最下两片常连合叫龙骨瓣；雄蕊10，常上面1个分离，其余9个连合，组成二体雄蕊；荚果。

根系常与根瘤菌共生，固氮力强。



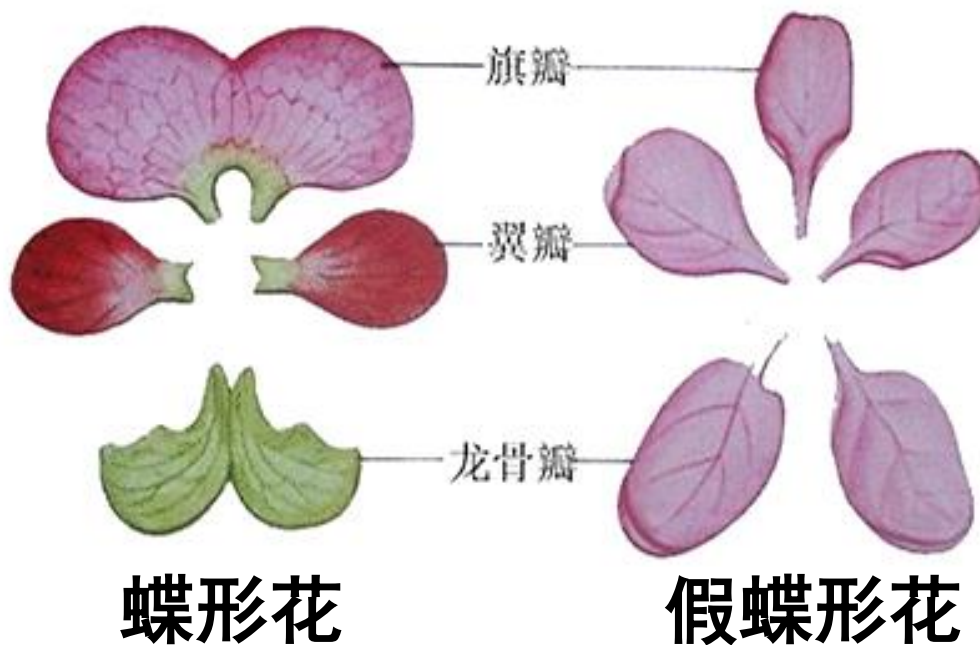
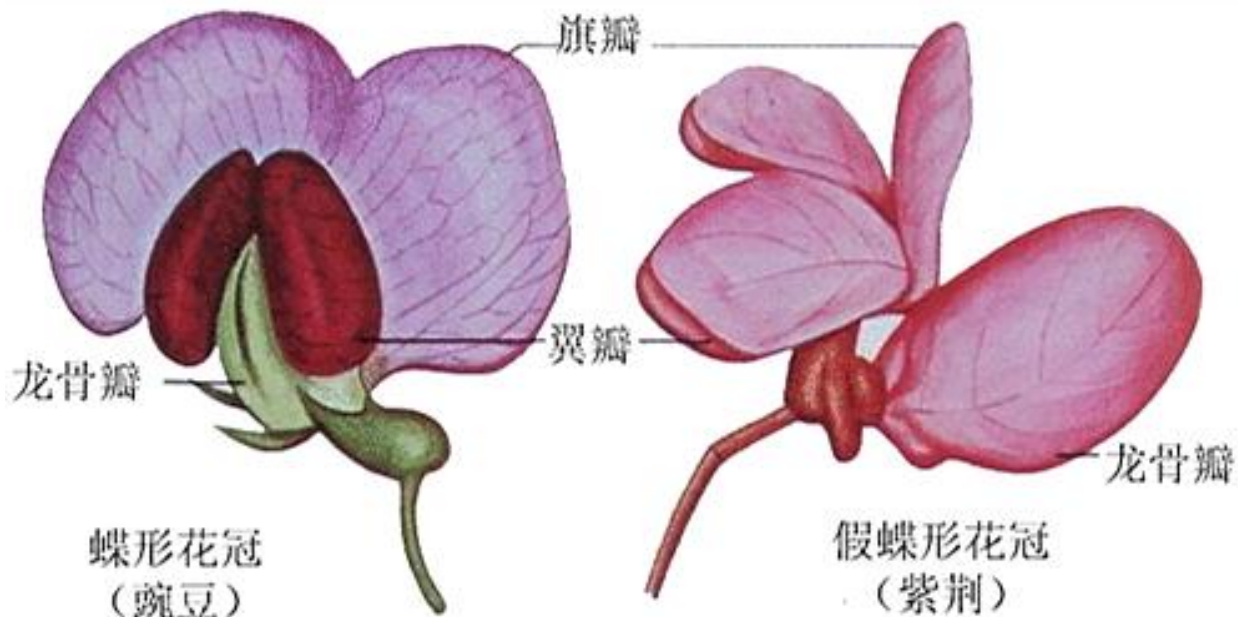
蚕豆的花图式

蝶形花：

旗瓣1枚

翼瓣2枚

龙骨瓣2枚



鸡冠刺桐 (刺桐属)



拍摄日期: 2016-05-03 18:36:47



拍摄日期: 2016-05-03 17:57:21



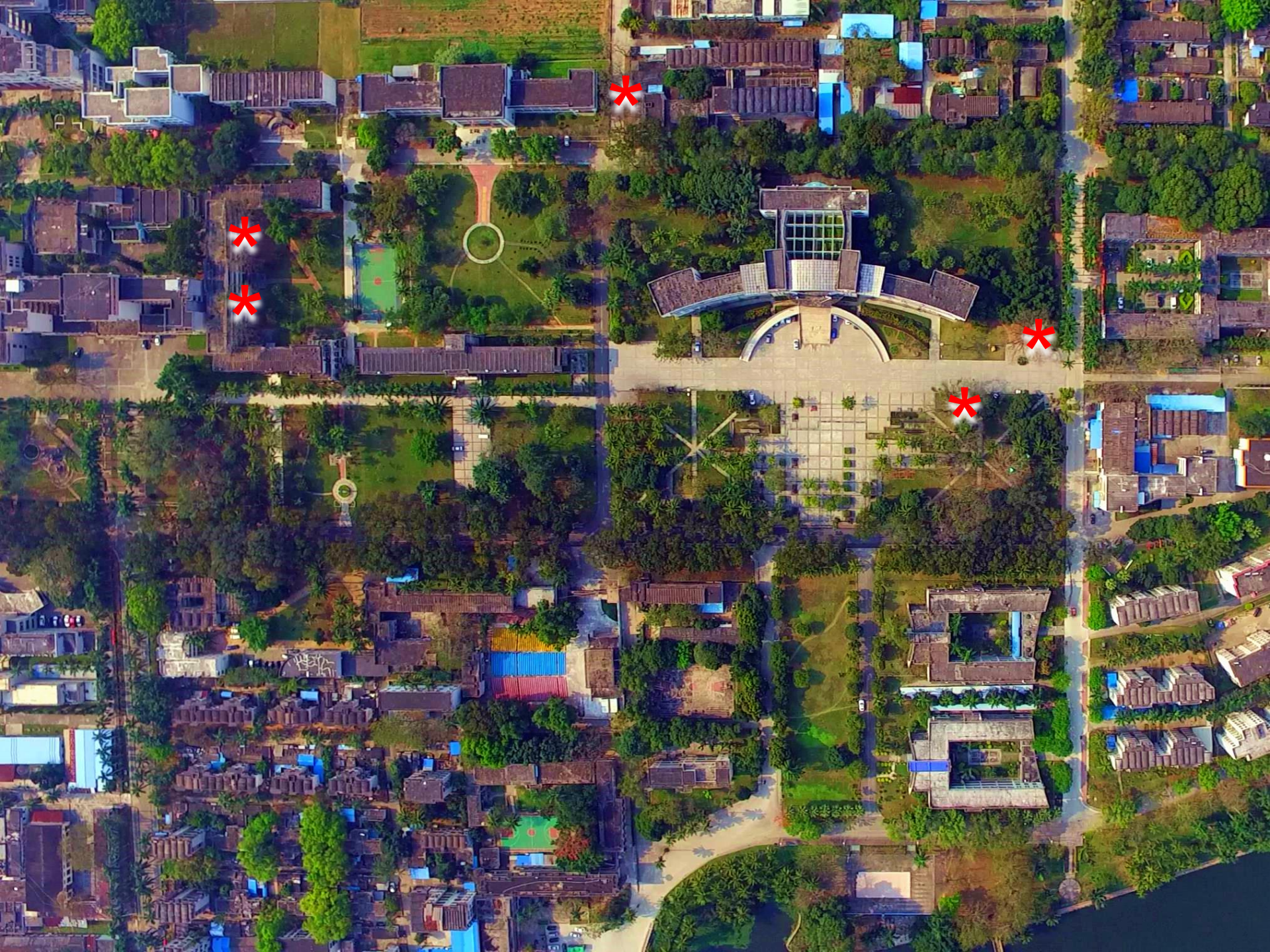
印度紫檀 蝶形花亚科紫檀属

中国自然植物标本馆
www.cfh.ac.cn

CFH
中国自然植物标本馆
www.cfh.ac.cn



CFH
中国自然植物标本馆
www.cfh.ac.cn





拍摄日期: 2016-04-23 18:04:24



拍摄日期: 2016-05-21 18:20:13

相思子属 *Abrus* Adans.

相思子 (蝶形花科相思子属)

Abrus precatorius L.

藤本。花期 3 ~ 6 月；果期 9 ~ 10 月。
产于三亚、乐东、东方、昌江、万宁、琼海、
文昌、海口和西沙群岛。生于近海边疏林或
灌丛中，常见。分布于中国华南以及台湾、
云南。世界热带地区广布。



Die



遍地黄金/蔓花生 (蝶形花科落花生属)

Arachis duranensis Krapov. & W. C. Greg.

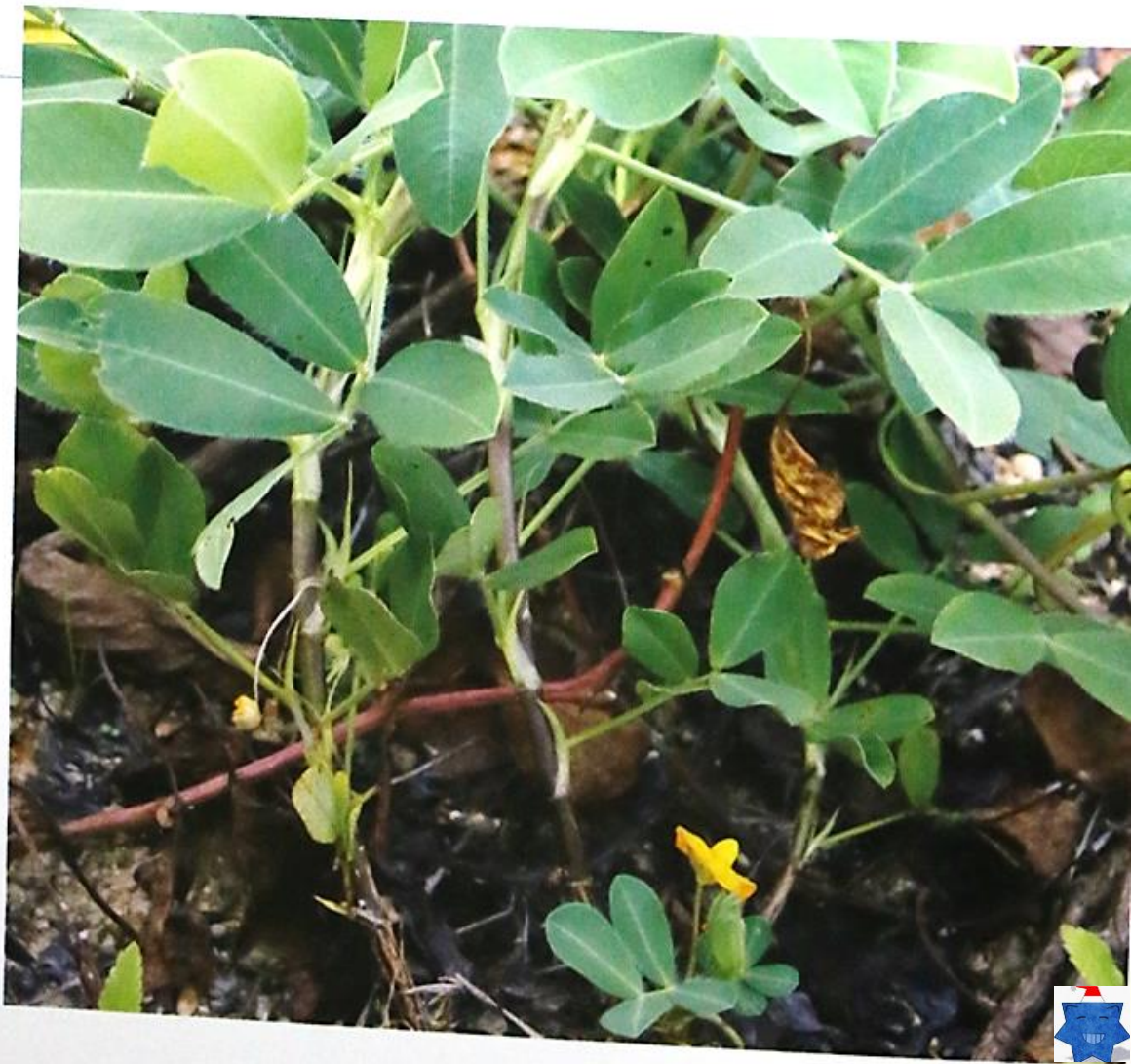
草本。海南各地有栽培。中国华南各地广泛栽培。原产南美洲。



落花生 (蝶形花科落花生属)

Arachis hypogaea L.

草本。花、果期 6 ~ 8 月。产于乐东、五指山、琼中、儋州和西沙群岛（永兴岛）。中国各地有栽培。原产南美洲，现世界各地广泛栽培。



木豆属 *Cajanus* Adans.

木豆 (蝶形花科木豆属)

Cajanus cajan (L.) Huth

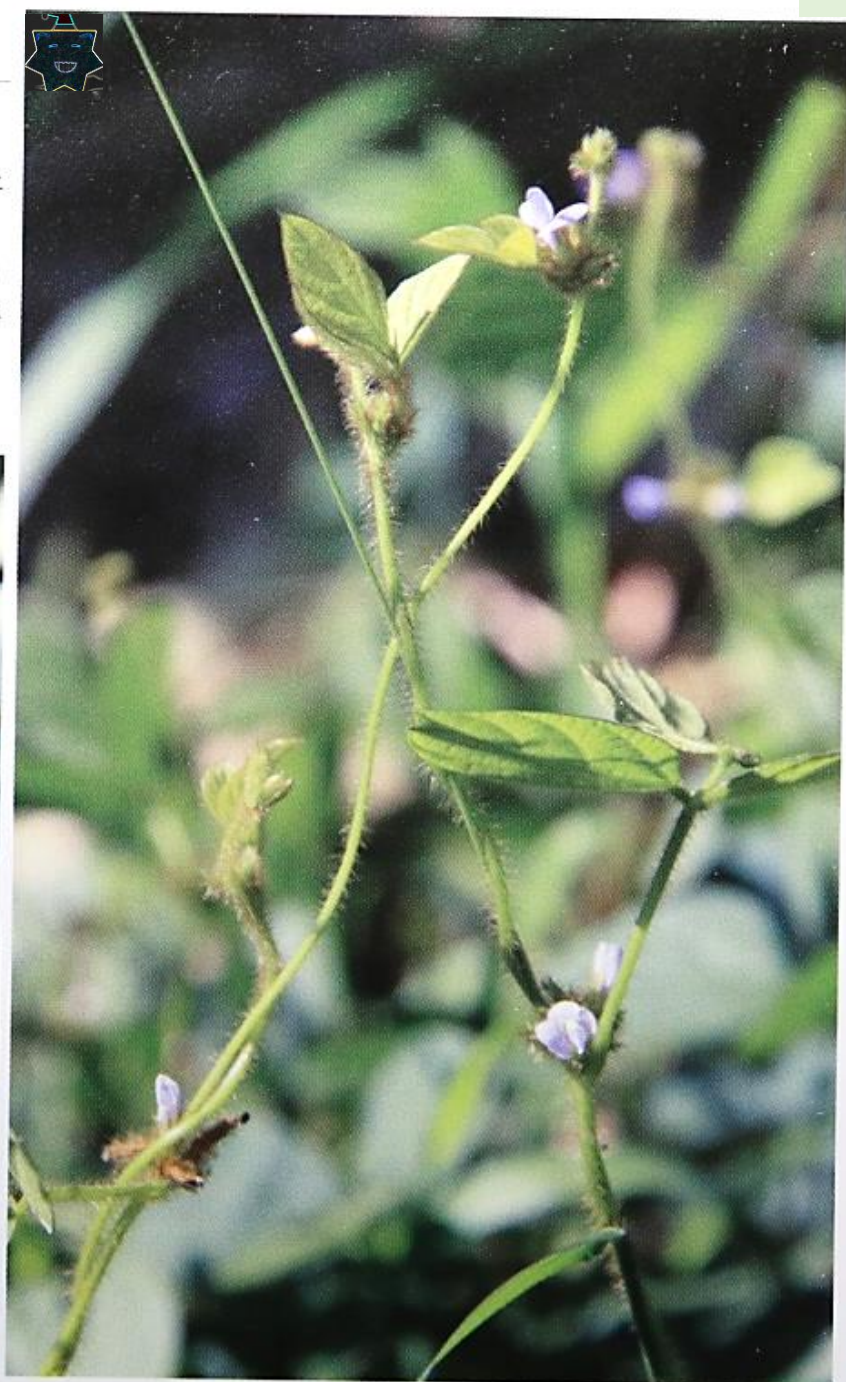
灌木。花期2～11月；果期3～4月及9～10月。产于三亚、乐东、昌江、白沙、五指山、保亭、澄迈。逸生于山地林缘，常见。分布于中国华南、华东以及湖南、江西、云南、四川。原产印度，现世界热带、亚热带地区广布。



毛蔓豆 (蝶形花科毛蔓豆属)

Calopogonium mucunoides Desv.

藤本。花期 10 ~ 11 月；果期翌年 1 ~ 2 月。产于三亚、乐东、万宁、文昌、海口。逸生于路旁、旷野。中国海南、广东、广西、台湾、云南有引种。原产热带美洲。



距瓣豆 (蝶形花科距瓣豆属)

Centrosema pubescens Benth.

藤本。花期 10 ~ 11 月；果期翌年 3 ~ 4 月。产于三亚、乐东、万宁、澄迈、屯昌。逸生于旷野、路旁。中国海南、广东、台湾、江苏、云南有栽培。原产热带美洲。

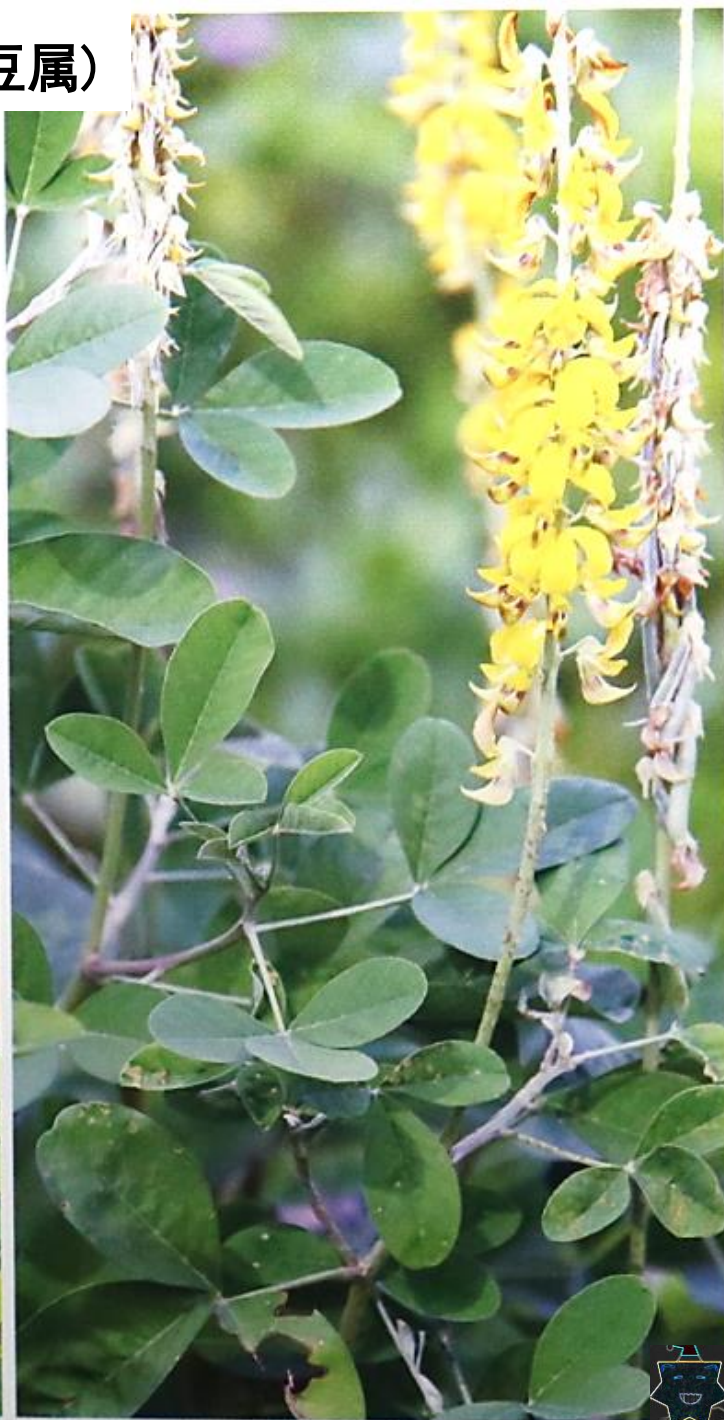


猪屎豆 (蝶形花科猪屎豆属)

Crotalaria pallida Aiton

Crotalaria mucronata Desv.

亚灌木。花、果期9~12月。
产于三亚、乐东、东方、昌江、
保亭、万宁、儋州、澄迈、屯昌、
定安、琼海、海口和西沙群岛。
生于低海拔旷野，很常见。分布
于中国华南以及湖南、福建、云
南、四川、山东等地。亚洲、非
洲以及美洲热带地区也有分布。



降香檀/降香黄檀/黄花梨/花梨母 (蝶形花科黄檀属/檀属)

Dalbergia odorifera T. C. Chen

乔木。花期4~6月；果期7月至翌年2月。产于三亚、乐东、东方、昌江、五指山、保亭、万宁、琼中、琼海和西沙群岛（永兴岛）。生于低海拔的山地疏林或村旁，常见。分布于中国海南、福建、浙江。



鸡冠刺桐 (蝶形花科刺桐属)

Eythrina crista-galli L.

乔木。海南各地有栽培。中国华南以及台湾、云南等地有栽培。原产巴西。



刺桐 (蝶形花科刺桐属)

Erythrina variegata L.

乔木。花期 3 月；果期 8 月。产于三亚、乐东、东方、白沙、保亭、万宁、琼中和西沙群岛、南沙群岛。昌江和南沙群岛永暑礁人工岛有栽培。常见于树旁、近海边或栽培于公园，常见。分布于中国华南以及台湾、福建。原产印度至大洋洲海岸林中，越南、老挝、柬埔寨、马来西亚、印度尼西亚也有分布。



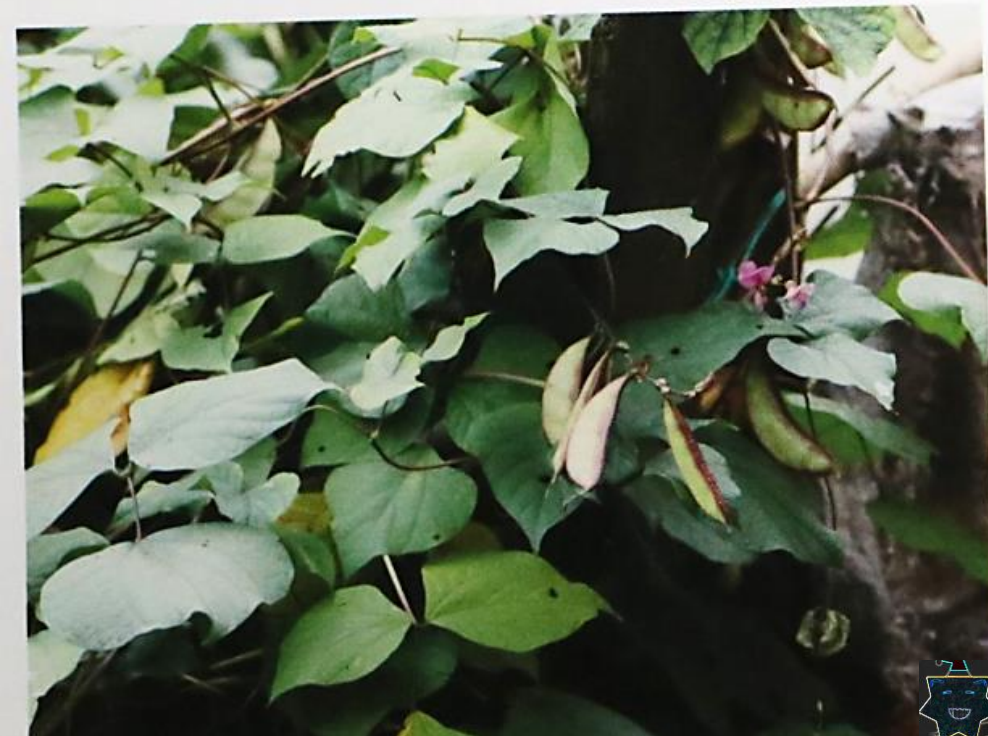
扁豆属 *Lablab* Adans.

藊豆/扁豆 (蝶形花科扁豆属)

Lablab purpureus (L.) Sweet

Dolichos lablab L.

藤本。花期 4 ~ 12 月。产于三亚、东方、昌江、白沙、五指山、保亭、陵水、万宁、儋州、澄迈和西沙群岛。栽培或逸为野生。中国广泛栽培。原产印度以及热带非洲，现世界热带、亚热带地区广泛栽培。



海南红豆 (蝶形花科红豆属)

Ormosia pinnata (Lour.) Merr.

乔木或灌木。花期 7 月；果期 10 月至翌年 1 月。产于三亚、乐东、昌江、白沙、五指山、保亭、陵水、万宁、琼中、儋州、澄迈、琼海、文昌。生于低海拔至中海拔的林中，很常见。分布于中国华南。

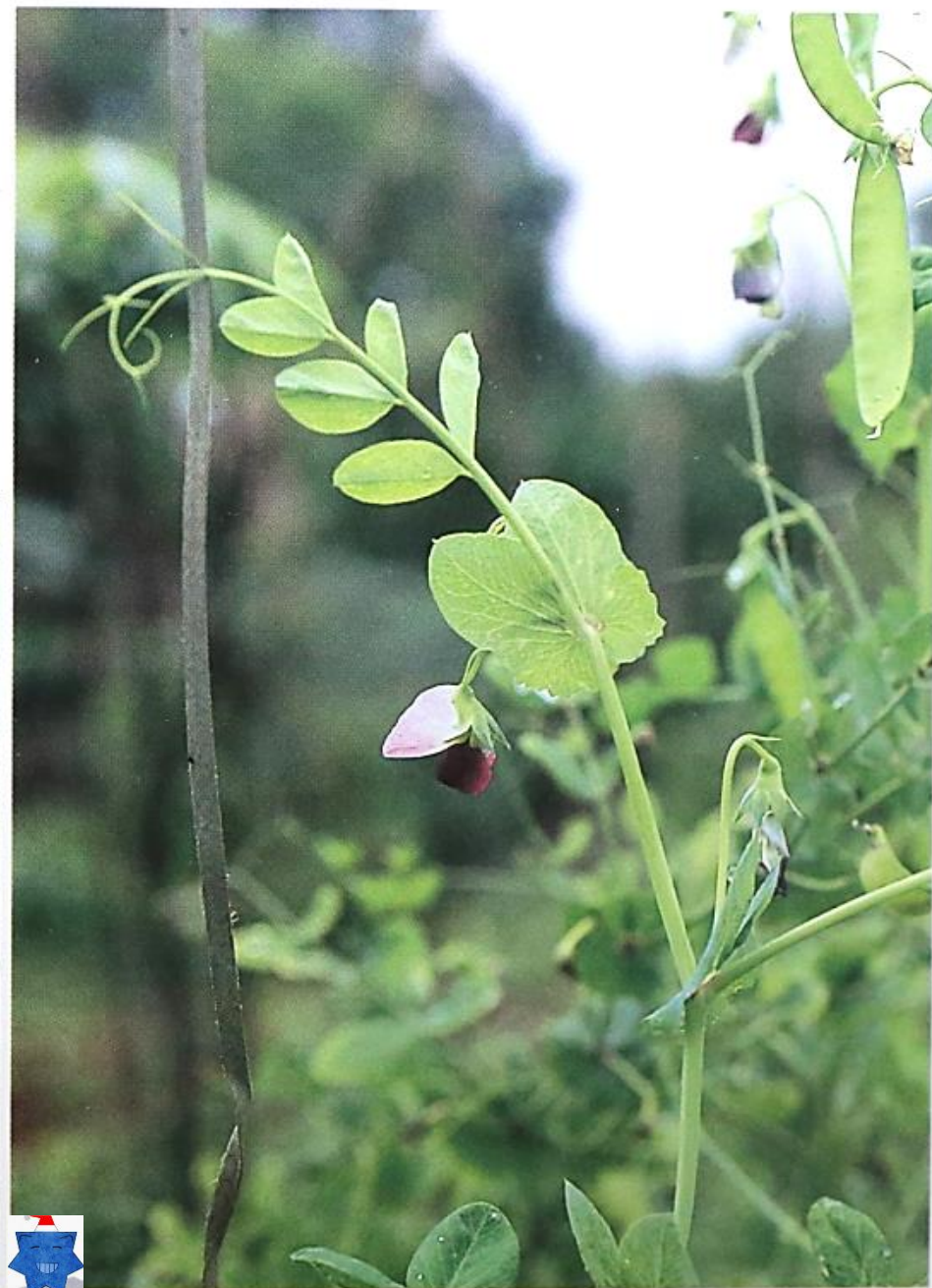


豌豆属 *Pisum* L.

豌豆 (蝶形花科豌豆属)

Pisum sativum L.

草本。花期 6 ~ 7 月；果期 7 ~ 9 月。海南有栽培。中国各地广为栽培。原产亚洲西南部，现广植于温带地区。



四棱豆属 *Psophocarpus* Neck. ex DC.

四棱豆 (蝶形花科四棱豆属)

Psophocarpus tetragonolobus (L.) DC.

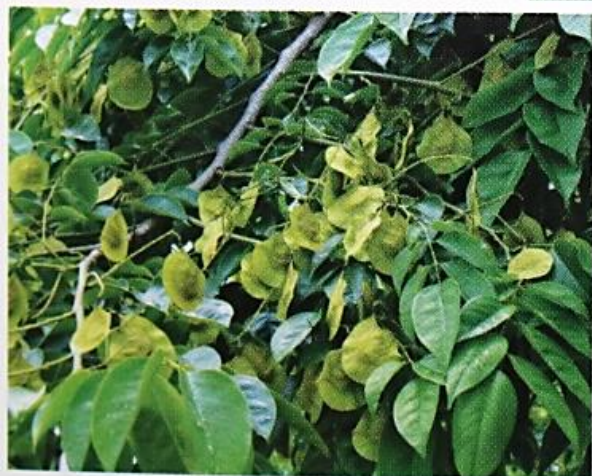
藤本。花期秋季；果期 10 ~ 11 月。保亭、万宁、海口等地有栽培。分布于中国华南以及台湾、云南。原产于热带亚洲，现热带地区广泛栽培。



紫檀 (蝶形花科紫檀属)

Pterocarpus indicus Willd.

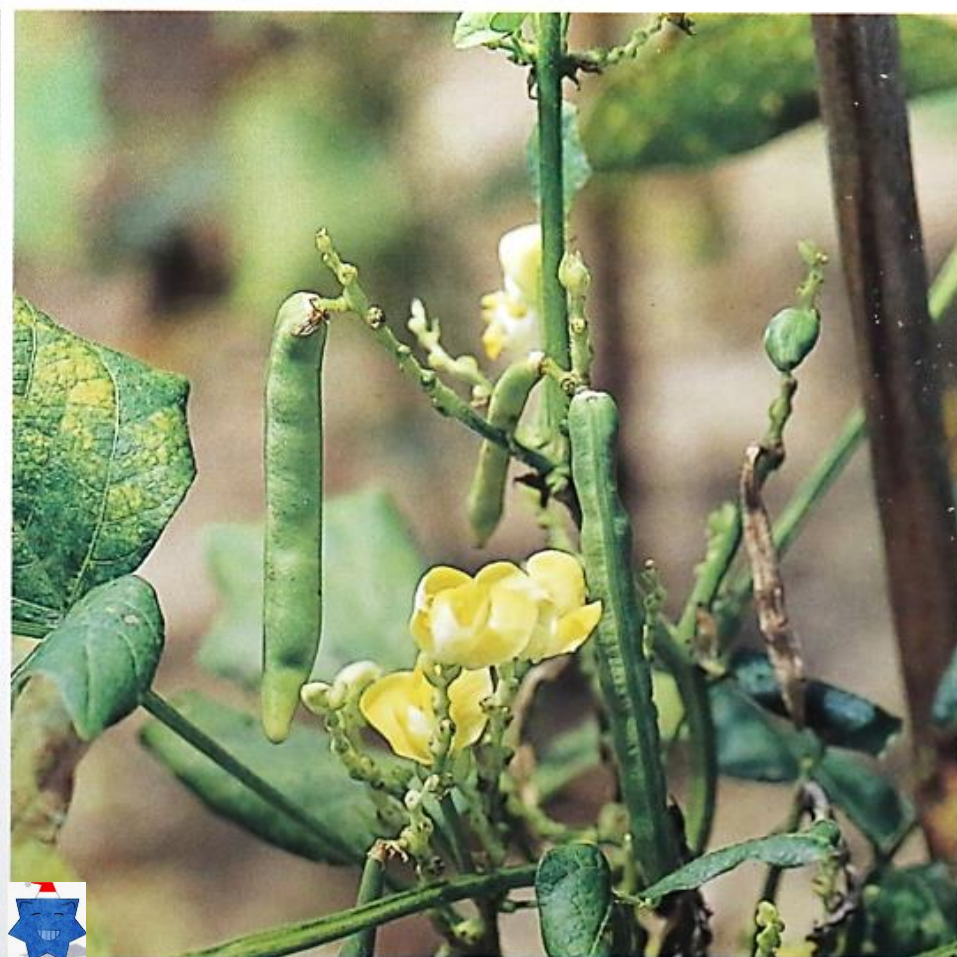
乔木。花期春季；果期夏末至秋、冬季。三亚、儋州、屯昌、海口有栽培。栽培于庭园，少见。分布于中国海南、广东、台湾、云南。越南、泰国、缅甸、马来西亚、菲律宾、印度尼西亚、印度以及太平洋群岛也有分布。



绿豆 (蝶形花科豇(jiāng)豆属)

Vigna radiata (L.) R. Wilczek

草本。花期初夏；果期 6 ~ 8 月。三亚、乐东、儋州有栽培。中国南、北各地均有栽培。世界热带、亚热带地区广泛栽培。



长豇豆 (蝶形花科豇豆属)

Vigna unguiculata (L.) Walp. subsp. *sesquipedalis* (L.) Verdc.

一年生攀援植物。花、果期夏季。乐东、万宁、琼海、海口等地有栽培。中国各地常见栽培。亚洲、非洲、美洲广泛栽培。

